



*Eğitimdir ki bir milleti ya özgür,
bağımsız, şanlı ve yüce bir toplum halinde yaşatır
ya da onu köleliğe ve yoksulluğa iter.*

Mustafa Kemal ATATÜRK



Dünya yaygınlaşmakta olan yeni kamu yönetimi anlayışı, birçok alanda yeni düzenlemeler getirmiştir. Bunların başında da insanı önemseme, katılımcılık, hizmetlerin kaliteli, verimli ve etkin bir biçimde sunulması, girdilerin yerine sonuçların önem kazanması, kamu memnuniyeti gibi değerler yer almaktadır.

Özellikle son yıllarda kamu yönetiminin yeniden yapılanması çerçevesinde kamu kurumlarının daha etkin ve verimli bir yapıya kavuşturularak hizmetin kalitesinin artırılması amaçlanmakta ve çeşitli yasal düzenlemeler ile buna hukuki bir temel oluşturulmaya çalışılmaktadır.

Bu bağlamda, Kuyucak İlçe Milli Eğitim Müdürlüğü olarak, İlçemizde okul öncesi ve ilköğretimde %100 okullaşma oranına ulaşılması ve ilköğretimden mezun olan tüm öğrencilerimizin örgün eğitim içerisinde kalmalarını sağlayarak, orta öğretim okullaşma oranının da aynı düzeyde gerçekleşmesini sağlama çabası ile bu amaca hizmet etme bilinci içerisindeyiz.

5010 Sayılı kanununun 9. Maddesinde yer verildiği gibi kalkınma planları, programlar, ilgili mevzuat ve benimsenen temel ilkeler çerçevesinde geleceğe ilişkin misyon ve vizyonlarımızı oluşturmak, stratejik amaçlar ve ölçülebilir hedefler saptamak, performanslarımızın önceden belirlenmiş olan göstergeler doğrultusunda ölçülebilmesi, ve bu sürecin izlenebilmesi, değerlendirilebilmesi amacıyla katılımcı yöntemlerle stratejik planımızı hazırlamış bulunuyoruz. Son olarak, stratejik plan hazırlama sürecinde değerli birikimlerini çalışmalarına yansıtan tüm paydaşlarımıza teşekkürlerimi sunarım.

*Mehmet KARADAĞ
Kuyucak İlçe Millî Eğitim Müdürü*



Geçmişten günümüze gelirken var olan yaratıcılığın getirdiği teknolojik ve sosyal anlamda gelişmişliğin ulaştığı hız, artık kaçınılmazları da önümüze sererek kendini göstermektedir. Güçlü ekonomik ve sosyal yapı, güçlü bir ülke olmanın ve tüm değişikliklerde dimdik ayakta durabilmenin kaçınılmazlığı da oldukça büyük önem taşımaktadır. Gelişen ve sürekliliği izlenebilen, bilgi ve planlama temellerine dayanan güçlü bir yaşam standardı ve ekonomik yapı; stratejik amaçlar, hedefler ve planlanmış zaman diliminde gerçekleşecek uygulama faaliyetleri ile oluşabilmektedir. Okulumuz, daha iyi bir eğitim seviyesine ulaşmak düşüncesiyle Sürekli yenilenmeyi ve kalite kültürünü kendisine ilke edinmeyi amaçlamaktadır. Kalite kültürü oluşturmak için eğitim ve öğretim başta olmak üzere insan kaynakları ve kurumsallaşma, sosyal faaliyetler, alt yapı, toplumla ilişkiler ve kurumlar arası ilişkileri kapsayan 2019-2023 stratejik planı hazırlanmıştır. Büyük önder Atatürk'ü örnek alan bizler; Çağa uyum sağlamış, çağı yönlendiren gençler yetiştirmek için kurulan okulumuz, geleceğimiz teminatı olan öğrencilerimizi daha iyi imkânlarla yetiştirip, düşünce ufku ve yenilikçi ruhu açık Türkiye Cumhuriyetinin çitasını daha yükseklerle taşıyan bireyler olması için öğretmenleri ve idarecileriyle özverili bir şekilde tüm azmimizle çalışmaktayız.

Pamukören Anadolu Lisesi olarak en büyük amacımız ortaöğretim mezunu gençler yetiştirmenin yanı sıra, girdikleri her türlü ortamda çevresindekilere ışık tutan, hayata hazır, hayatı aydınlatan, bizleri daha da ileriye götürecek gençler yetiştirmektir. İdare ve öğretmen kadrosuyla bizler çağa ayak uydurmuş, yeniliklere açık, Türkiye Cumhuriyetini daha da yükseltecek gençler yetiştirmeyi ilke edinmiş bulunmaktayız ve bu çalışmaya emeği geçen öğretmen, öğrenci ve velilerimize teşekkür ederim.

*Ahmet SARINOĞLU
Okul Müdürü*

İÇİNDEKİLER

İLÇE MİLLİ EĞİTİM MÜDÜRÜ SUNUMU.....	I
OKUL MÜDÜRÜ SUNUMU.....	II
İÇİNDEKİLER.....	III
TABLolar.....	IV
ŞEKİLLER	V
TANIMLAR.....	VI
GİRİŞ.....	7
1. BÖLÜM: STRATEJİK PLAN HAZIRLIK SÜRECİ.....	8
2. BÖLÜM: DURUM ANALİZİ	9
A. Kurumsal Tarihçe.....	10
B. Uygulanmakta Olan Stratejik Planın Değerlendirilmesi.....	10
C. Mevzuat Analizi.....	10
D. Üst Politika Belgeleri Analizi	11
E. Faaliyet Alanları ile Ürün ve Hizmetlerin Belirlenmesi	11
F. Paydaş Analizi	12
G. Kuruluş İçi Analiz.....	15
H. GZFT Analizi.....	17
İ. Tespitler ve İhtiyaçların Belirlenmesi	18
3. BÖLÜM: GELECEĞE BAKIŞ	19
A. Misyon, Vizyon, Temel Değerler	19
B. Stratejik Amaçlar	20
C. Stratejik Hedefler, Performans Göstergeleri, Stratejiler	21
D. Maliyetlendirme	32
E. İzleme ve Değerlendirme.....	33
EKLER	33

TABLULAR

Tablo 1: Mevzuat Analizi.....	11
Tablo 2: Üst Politika Belgeleri Analizi	12
Tablo 3: Faaliyet Alanı - Ürün/Hizmet Listesi.....	12
Tablo 4: Paydaşların.....	13
Tablo 5: Paydaşların Önceliklendirilmesi	14
Tablo 6: Paydaş-Ürün/Hizmet Matrisi	15
Tablo 7: Paydaş Görüşlerinin alınmasına ilişkin çalışmalar	16
Tablo 8: Okul Yönetici Sayıları	17
Tablo 9: Öğretmen, öğrenci, derslik sayıları	17
Tablo 10: Branş bazında öğretmen norm, mevcut ihtiyaç sayıları.....	17
Tablo 11: Yardımcı Personel/Destek personeli sayısı.....	18
Tablo 12: Okulumuzun fiziki yapısı/bina sayısı	18
Tablo 13: Teknoloji ve Bilişim Altyapısı.....	19
Tablo 14: Tahmini Kaynaklar	19
Tablo 15: GZFT Listesi.....	19
Tablo 16: Tespitler ve İhtiyaçlar	20
Tablo 17: Stratejik Amaçlar, Hedefler	23
Tablo 18: Tahmini Maliyetler	35
Tablo 19: Stratejik Geliştirme kurulu.....	37
Tablo 20: Stratejik Plan Hazırlama Ekibi	37

ŞEKİLLER

Şekil 1: Stratejik Plan Hazırlama Modeli.....	10
Şekil 2: Teşkilat Şeması	17
Şekil 10: İzleme ve Değerlendirme Süreci.....	35

TANIMLAR

Eylem Planı: İdarenin stratejik planının uygulanmasına yönelik faaliyetleri, bu faaliyetlerden sorumlu ve ilgili birimler ile bu faaliyetlerin başlangıç ve bitiş tarihlerini içeren plandır.

Faaliyet: Belirli bir amaca ve hedefe yönelen, başlı başına bir bütünlük oluşturan, yönetilebilir ve maliyetlendirilebilir üretim veya hizmetlerdir.

Harcama Birimi: Kamu idaresi bütçesinde ödenek tahsis edilen ve harcama yetkisi bulunan birimdir.

Hazırlık Programı: Stratejik plan hazırlık sürecinin aşamalarını, bu aşamalarda gerçekleştirilecek faaliyetleri, bu aşama ve faaliyetlerin tamamlanacağı tarihleri gösteren zaman çizelgesini, bu faaliyetlerden sorumlu birim ve kişiler ile stratejik planlama ekibi üyelerinin isimlerini içeren ve stratejik planlama ekibi tarafından oluşturulan programdır.

Hedef Kartı: Amaç ve hedef ifadeleri ile performans göstergelerini, gösterge değerlerini, göstergelerin hedefe etkisini, sorumlu ve işbirliği yapılacak birimleri, riskleri, stratejileri, maliyetleri, tespitler ve ihtiyaçları içeren karttır.

Kalkınma Planı Kurumsal Sorumluluklar Tablosu: Kamu idarelerinin kalkınma planında yer alan amaç, hedef ve politikalara ilişkin sorumluluklarını gösteren ve Kalkınma Bakanlığınca yayımlanan tablodur.

Performans Göstergesi: Stratejik planda hedeflerin ölçülebilirliğini miktar ve zaman boyutuyla ifade eden araçlardır.

Strateji Geliştirme Birimi: Strateji geliştirme başkanlıkları ve strateji geliştirme daire başkanlıkları ile strateji geliştirme ve malî hizmetlerin yerine getirildiği müdürlüklerdir.

Strateji Geliştirme Kurulu: Üst yöneticinin başkanlığında üst yönetici yardımcıları, idarenin harcama yetkilileri ile ihtiyaç duyması halinde üst yöneticinin görevlendireceği diğer kişilerden oluşan kuruldur.

Stratejik Plan Değerlendirme Raporu: İzleme tabloları ile değerlendirme sorularının cevaplarını içeren ve her yıl Şubat ayının sonuna kadar hazırlanan rapordur.

Stratejik Plan Genelgesi: Stratejik plan hazırlık çalışmalarını başlatan, Strateji Geliştirme Kurulu üyelerinin isimlerini içeren ve bakanlıklar ile bakanlıklara bağlı, ilgili ve ilişkili kuruluşlarda Bakan, diğer kamu idareleri ve mahalli idarelerde üst yönetici tarafından yayımlanan genelgedir.

Stratejik Plan Gerçekleşme Raporu: Stratejik plan dönemi sonunda hazırlanan stratejik plan değerlendirme raporudur.

Stratejik Plan İzleme Raporu: Stratejik plandaki performans göstergelerine ilişkin Ocak-Haziran dönemi gerçekleştirmelerinin izlenmesine imkân veren ve her yıl Temmuz ayının sonuna kadar hazırlanan rapordur.

Üst Politika Belgeleri: Kalkınma planı, hükümet programı, orta vadeli program, orta vadeli mali plan ve yıllık program ile idareyi ilgilendiren ulusal, bölgesel ve sektörel strateji belgeleridir.

Üst Yönetici: Bakanlıklarda müsteşarı, diğer kamu idarelerinde en üst yöneticiyi, il özel idarelerinde valiyi ve belediyelerde belediye başkanını ifade eder.

GİRİŞ

Milli Eğitim Bakanlığının yayınladığı 18 Eylül 2018 tarihli ve 2018/16 sayılı Genelge ile 2019-2023 Stratejik Plan Hazırlık Çalışmaları, tüm İl Milli Eğitim Müdürlüklerine duyurulmuştur. Ardından MEB 2019-2023 Stratejik Plan Hazırlık Programı yayımlanmıştır. Buna göre Aydın İl Milli Eğitim Müdürlüğü, 2019-2023 Stratejik Plan çalışmalarını ivedilikle başlatmıştır. Stratejik Plan Hazırlık Programında sunulan takvime uygun olarak il, ilçe, okul stratejik plan çalışmaları takvimi oluşturulmuştur. Çalışmalar, hazırlık programında belirtilen “Hazırlık, Durum Analizi, Geleceğe Bakış” bölümlerinden oluşacak şekilde kurgulanmıştır. Çalışmalar, 26 Şubat 2018 tarihinde yayımlanan Kamu İdarelerinde Stratejik Planlamaya İlişkin Usul ve Esaslar Hakkındaki Yönetmelik ve aynı tarihli Kamu İdarelerin İçin Stratejik Plan Hazırlama Kılavuzunda belirtilen usul ve esaslar temel alınarak yürütülmüştür. Çalışma takviminde belirlendiği üzere il, ilçe ve okul Strateji Geliştirme Kurulları ve Stratejik Plan Hazırlama Ekipleri oluşturulmuştur. 28 Eylül 2018 ve 19 Ekim 2018 tarihleri arasında il, ilçe ve okullarda kurulan Strateji Geliştirme Kurulu ve Stratejik Plan Hazırlama Ekibi üyelerine eğitim faaliyetleri düzenlenmiştir. İl Milli Eğitim Müdürlüğü koordinasyonunda gerçekleşen eğitim faaliyetlerinin dışında, kurul ve ekip üyelerine yüz yüze ve elektronik ortamda destek sağlanarak bilgi ihtiyacı giderilmiştir.

İl Stratejik Planlama Ekibi bir dizi toplantılar gerçekleştirilerek “Uygulanmakta Olan Stratejik Planın Değerlendirilmesi, Mevzuat Analizi, Üst Politika Belgeleri Analizi ve Paydaş Analizi” gerçekleştirilmiştir. Bu toplantılara, ekipte olmayan çalışmalarla ilgili birim yöneticilerinin katılımı da sağlanmıştır. Paydaş Analizi kapsamında paydaş görüşlerinin alınabilmesi için Milli Eğitim Bakanlığı Strateji Geliştirme Başkanlığının 25.09.2018 tarihli paydaş anketi örneklenerek ve uyarlanarak öğrenci, öğretmen, personel, yönetici ve velilerden oluşan paydaşlarımıza, Müdürlüğümüzün faaliyetlerini kapsayan konularda “kapalı uçlu, çoktan seçmeli, birden çok seçenekli, yönlendirici” türde 14 sorudan oluşan “Aydın İl MEM 2019-2023 Stratejik Planı İç Paydaş Anketi” örneklenerek Kuyucak İlçe Milli Eğitim Müdürlüğü tarafından uyarlanan “ Paydaş Anketi” okulumuzda uygulanmıştır. Anketlere okulumuzdan 49 öğrenci, 17 öğretmen, 2 personel, 2 yönetici ve 41veli katılmıştır. Anket sonuçları her paydaş için nicel olmak üzere ayrı ayrı değerlendirilmiştir. Aydın Valiliği başta olmak üzere kamu kurum ve kuruluşları, yerel kuruluşlar, sivil toplum kuruluşları vb. dış paydaşlarımızın yöneticileriyle yüz yüze görüşmeler, mülakat, toplantı gerçekleştirilerek, dilek ve önerileri alınmıştır. Yüz yüze, mülakat, toplantı ve benzeri çalışmalarda elde edilen sonuçlar nitel olarak değerlendirilmiştir. Paydaş Analizi çalışmalarını müteakiben “Kurum İçi Analiz, GZFT Analizi” çalışmaları yapılmıştır. Tespit ve ihtiyaçların belirlenmesinde “Uygulanmakta Olan Stratejik Planın Değerlendirilmesi, Mevzuat Analizi, Üst Politika Belgeleri Analizi, Faaliyet ve Ürünler, Paydaş Analizi, Kurum İçi Analiz ve GZFT Analizi” birlikte değerlendirilmiştir. İhtiyaçların belirlenmesi ile birlikte Stratejik Plan hazırlanmasının en önemli aşamalarından biri olan “Durum Analizi” çalışmaları tamamlanmıştır. “Durum Analizi” çalışmasından elde edilen sonuçlarla “Geleceğe Bakış” bölümünün hazırlanmasına geçilmiş, bu bölümde “Misyonumuz, Vizyonumuz ve Temel Değerlerimiz” dışında Müdürlüğümüzün 2019-2023 dönemini kapsayan 5 yıllık süreçte amaçları, hedefleri, performans göstergeleri ve stratejilerine yer verilmiştir. Hedeflerimizi gerçekleştirebilmek için her bir hedefe mahsus olmak üzere 5 yıllık dönem için tahmini maliyet belirlenmiştir. Stratejik

Planımızda son olarak stratejik plan döneminin izleme ve değerlendirme faaliyetlerine, bu faaliyetlerin hangi dönemlerde yapılacağına yer verilmiştir.

Pamukören Anadolu Lisesi 2019-2023 Stratejik Planı, Aralık 2018’de incelenmek üzere Kuyucak ilçe Milli Eğitim Müdürlüğüne gönderilmiştir. İlçenin Milli Eğitim Müdürlüğü’nün Stratejik planı incelemesinden sonra gerekli düzenlemeler yapılmasının ardından Kuyucak İlçe Milli Eğitimi Müdürlüğüne tarafından onaylanan 2019 -2023 Stratejik Planımız, okulumuz resmi internet sitesinde yayımlanarak tüm paydaşlarımızla ve kamuoyu ile paylaşılmıştır.

1. STRATEJİK PLAN HAZIRLIK SÜRECİ

18 Eylül 2018 tarihli ve 2018/16 sayılı Genelgenin ardından yayımlanan MEB 2019-2023 Stratejik Plan Hazırlama Programında belirtilen takvime, usul ve esaslara uygun olarak Okulumuz Strateji Geliştirme Kurulu ve Stratejik Plan Hazırlama Ekibi oluşturulmuş ve İlçe Milli Eğitim Müdürlüğüne bildirilmiştir.

Pamukören Anadolu Lisesi Müdürlüğü stratejik geliştirme kurulu ve stratejik plan hazırlama ekibi Okul Müdür Yardımcısı, Rehber Öğretmen, Bilişim Teknolojileri Öğretmeni, Okul Aile Birliği Başkanı, Okul Öğrenci Temsilcisi ile kurulmuştur. Stratejik planlama katılımcı bir planlama yaklaşımıdır. Kuruluş içinde en üst yöneticiden başlayarak her kademedeki çalışanların katılımını gerektirir. Stratejik planlama sürecinde temel aktörlerin ve üstlenecekleri işlevlerin belirlenmesi gereklidir. Stratejik planlama sürecinde stratejik geliştirme kurulu, stratejik plan hazırlama ekibi yer alır. Müdürlüğümüz bünyesinde oluşturulan stratejik plan ekipleri:

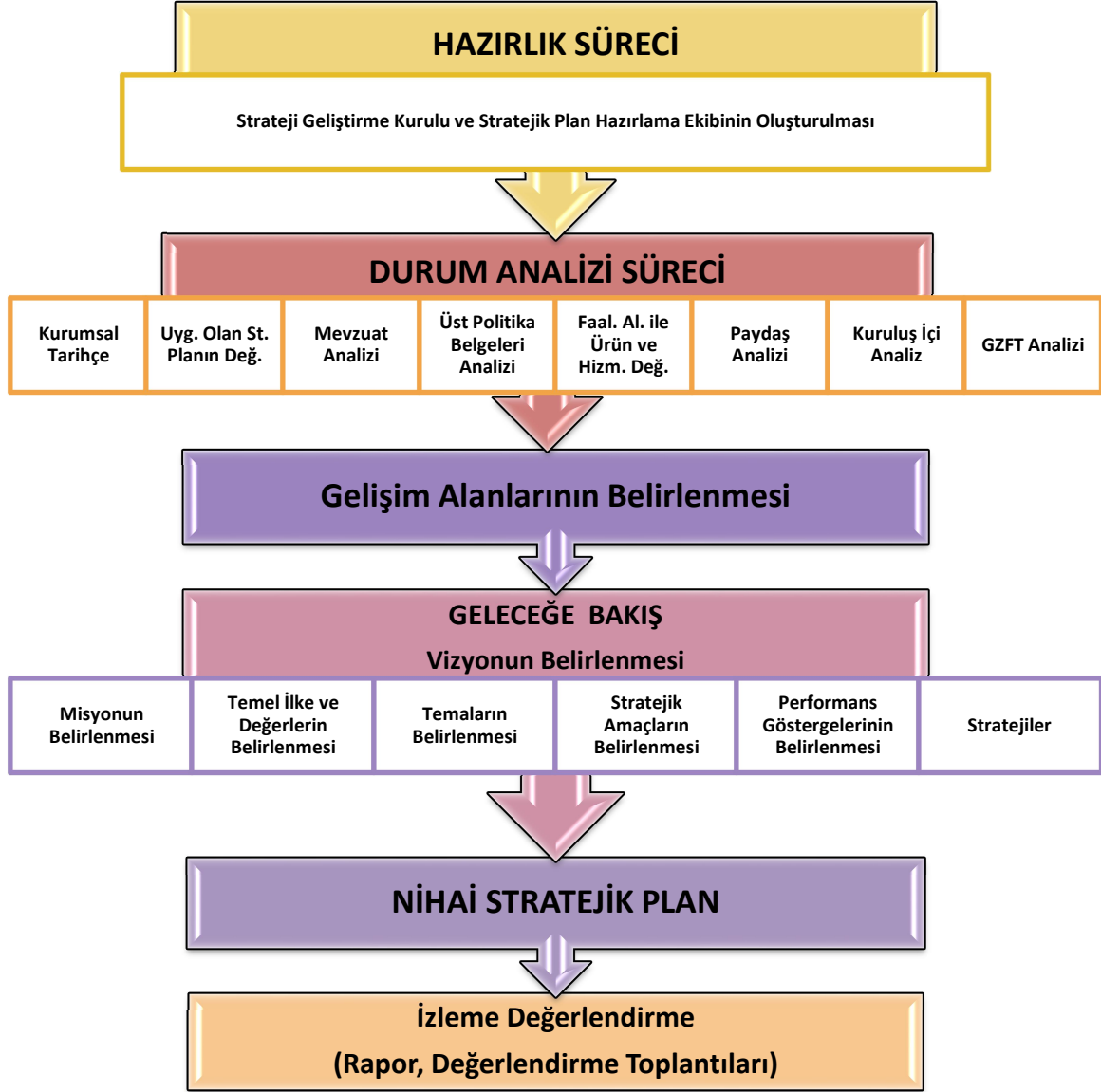
A. Strateji Geliştirme Kurulu

Müdürlüğümüzün 2019-2023 Stratejik Planı hazırlık çalışmaları kapsamında MEB Stratejik Plan Hazırlama Programına uygun olarak Okul Müdürü başkanlığında, Okul Aile Yönetim Kurulundan bir üye ve üç gönüllü öğretmenin katılımıyla Strateji Geliştirme Kurulu oluşturulmuştur.

B. Stratejik Planlama Ekibi

Okulumuz 2019-2023 Stratejik Planı hazırlık çalışmaları kapsamında MEB Stratejik Plan Hazırlama Programına uygun olarak Müdür Yardımcısı başkanlığında, 5 öğretmen ve 2 velinin katılımıyla Stratejik Plan Hazırlama Ekibi oluşturulmuştur. Ekip içerisinde stratejik plan hazırlama, stratejik yönetim süreci, izleme-değerlendirme süreci, performans programı, faaliyet raporları vb. konularda eğitim almış olan personel “koordinatör” olarak belirlenmiştir. Her şubeden ekip üyesi olarak katılacak personel, stratejik planlama konusunda deneyimi olanlar arasından seçilmiştir. Ekip üyelerinin stratejik plan hazırlama sürecinde yer değiştirmemesi için gereken tedbirler alınmıştır.

Şekil 1. Pamukören Anadolu Lisesi 2019-2023 Stratejik Plan Hazırlama Modeli



2. DURUM ANALİZİ

A. Kurumsal Tarihçe

Okulumuz, Pamukören kasabamızda 1969-1970 öğretim yılında Ortaokul olarak öğretime başlamış, 1989-1990 öğretim yılında da 14 öğrenciyle Lise kısmı hizmete sunulmuştur. 1995-1996 yılı sonunda Ortaokul kısmı Pamukören ilköğretim okuluna devredilmiştir. Bünyesinde ortaokul ayrıldıktan sonra azalan şube ve öğrenci sayısı ilköğretim haline gelen Pamukören ilkokulunun da şube ve öğrenci sayısının artmasından dolayı daha büyük bir okula ihtiyaç duyulmuştur. İl Milli Eğitim Müdürlüğü'nün teklifi ile İlköğretim ve Lise binaları bakanlık emriyle becayiş edilerek Lise eski Pamukören İlkokulu binasına yani şu anda ki binasına, Pamukören ilköğretim okulu da lise binasına taşınmıştır.

Eğitim Öğretimde bir reform niteliği taşıyan lise öğrenimin 4 yıla çıkarılması ve bunun 2005-2006 eğitim öğretim yılında uygulamaya konmasıyla Lisemizde ileriye dönük sınıf ihtiyacı ortaya çıkmış ve İl Özel İdaresince bir ek bina projesi kapsamında okulumuz ek bina inşaatı başlatılmış. Ek bina inşaatı Mart 2006 tarihinde bitmiş, 2006-2007 öğretim yılında ek binamız kısmen hizmete açılmıştır. 2007-2008 eğitim öğretim yılı için sınıf donanımları tamamlanmış ve tam olarak 1 FKB laboratuvarı 1 Bilgisayar Laboratuvarı 1 Konferans salonu ve yeni 4 derslik kazandırılmıştır. 2012 yılında toplam 11 derslik ve laboratuvarlarıyla beraber eksiksiz tam bir eğitime hazır olarak eğitimine devam etmektedir.

Okul dönüşümleri nedeniyle okulumuz Anadolu Lisesi Statüsüne kavuşmuştur.

B. Uygulanmakta Olan Stratejik Planın Değerlendirilmesi

Pamukören Anadolu Lisesi 2015-2019 Stratejik Planı, 18 Eylül 2018 tarihli ve 2018/16 sayılı Genelge yayımlanana 4 yıl boyunca uygulanmış, öngördüğümüz hedeflerin önemli çoğunluğuna ulaşılmıştır. Uygulanmakta olan stratejik planda yer alan “Durum Analizi” bölümü, İl ve İlçe Milli Eğitim Müdürlüğümüzün Stratejik Planları ile uyumludur. Hedeflerin gerçekçi, somut ve güncel ifade edilmesi bakımından ilkokula özgü göstergeler de yer almaktadır. Ancak Bakanlık, İl ve İlçe stratejik planları ile okul/kurum stratejik planlarının “Geleceğe Yönelim” bölümü, başlıklar itibariyle aynı olsa da göstergelerin ifade edilişi bakımından planlar arasında bütünlük bulunmamaktadır. Yeni plan döneminde Bakanlık, İl, İlçe ve Okul/Kurum Stratejik Planlarının özellikle “Geleceğe Bakış” bölümlerinin birbirine uyumlu olarak hazırlanması önemlidir.

C. Mevzuat Analizi

Tablo 1: Mevzuat Analizi

Yasal Yükümlülük	Dayanak	Tespitler	İhtiyaçlar
<ul style="list-style-type: none"> Okulumuz “Dayanak” başlığı altında sıralanan Kanun, Kanun Hükmünde Kararname, Tüzük, Genelge ve Yönetmeliklerdeki ilgili hükümleri yerine getirmekle mükelleftir. Müdürlüğümüz “eğitim-öğretim hizmetleri, insan kaynakları, halkla ilişkiler, fiziki ve mali destek hizmetleri, stratejik plan hazırlama, stratejik plan izleme-değerlendirme süreci iş ve işlemleri” faaliyetlerini yürütmektedir. Faaliyetlerimizden öğrenciler, öğretmenler, personel, yöneticiler ve öğrenci velileri 	<ul style="list-style-type: none"> T.C. Anayasası 1739 Sayılı Millî Eğitim Temel Kanunu 652 Sayılı MEB Teşkilat ve Görevleri Hakkındaki Kanun Hükmünde Kararname 222 Sayılı Millî Eğitim Temel Kanunu (Kabul No: 5.1.1961, RG: 12.01.1961 / 10705-Son Ek ve Değişiklikler: Kanun No: 12.11.2003/5002, RG: 21.11.2003 657 Sayılı Devlet Memurları Kanunu 5442 Sayılı İl İdaresi Kanunu 439 Sayılı Ek Ders Kanunu 4306 Sayılı Zorunlu İlköğretim ve Eğitim 	<ul style="list-style-type: none"> Okulumuzun hizmet alanları çok çeşitlidir ve hedef kitlesi nicelik itibariyle oldukça büyüktür. Farklı hizmet alanları ile ilgili diğer kamu kurum ve kuruluşlarıyla yapılan protokollerde, diğer kurumların tabi oldukları mevzuattaki farklılıklardan dolayı yetki çatışması yaşanmamaktadır. Fakat diğer kamu kurum ve kuruluşlarının faaliyet alanlarında eğitim-öğretim hizmetlerine yeteri kadar yer verilmediğinden, herhangi bir destek talebi 	<ul style="list-style-type: none"> Okulumuz Eğitim uygulamaları konusunda ulusal düzeyde tanıtım çalışmaları yaparak öğrenci ve velilerinin bilgilendirilmesi Bunun yanında öğrencilerimizin akademik ve sosyal becerilerinin geliştirilmesi, öğretmen ve yöneticilerimizin mesleki gelişimlerine destek sağlanması amacıyla diğer kurumlarla işbirliği yapılması gerekmektedir. Bu işbirliği

<p>doğrudan etkilenmektedir.</p> <ul style="list-style-type: none"> Müdürlüğümüz resmi kurum ve kuruluşlar, sivil toplum kuruluşları ve özel sektörle mevzuat hükümlerine aykırı olmamak ve faaliyet alanlarını kapsamak koşuluyla protokoller ve diğer işbirliği çalışmalarını yürütmeye yetkisine haizdir 	<p>Kanunu</p> <ul style="list-style-type: none"> 5018 sayılı Kamu Mali Yönetimi ve Kontrol Kanunu MEB Personel Mevzuat Bülteni Taşıma Yoluyla Eğitime Erişim Yönetmeliği MEB Millî Eğitim Müdürlükleri Yönetmeliği (22175 Sayılı RG Yayınlanan) Millî Eğitim Bakanlığı Rehberlik Hizmetleri Yönetmeliği 04.12.2012/202358 Sayı İl İlçe MEM'in Teşkilatlanması 43 Nolu Genelge 26 Şubat 2018 tarihinde yayımlanan Kamu İdarelerinde Stratejik Planlamaya İlişkin Usul ve Esaslar Hakkındaki Yönetmelik 	<p>gerçekleştirildiğinde mevzuata dayandırmada güçlük yaşamaktadırlar.</p> <ul style="list-style-type: none"> Okulumuz hiçbir hizmetinde mevzuattaki hükümlere aykırı davranmamaktadır. Tüm hizmetler mevzuat çerçevesinde gerçekleşmektedir. Fakat mevzuata aykırı olmamak koşuluyla eğitim faaliyetlerimiz, eğitim hizmetinin verildiği bölgenin ekonomik, sosyal, ekolojik, jeolojik vb. dinamikleri dikkate alınarak yürütülmektedir. 	<p>kapsamında diğer kurumların mevzuatının eğitim hizmetlerine yeteri kadar yer verecek şekilde düzenlenmesi gerekmektedir.</p>
--	--	--	---

D. Üst Politika Belgeleri Analizi

Tablo 2: Üst Politika Belgeleri Analizi

Üst Politika Belgesi	İlgili Bölüm/Referans	Verilen Görev/İhtiyaçlar
5018 sayılı Kamu Mali Yönetimi ve Kontrol Kanunu	<ul style="list-style-type: none"> 9. Madde, 41. Madde 	Kurum Faaliyetlerinde bütçenin etkin ve verimli kullanımı Stratejik Plan Hazırlama Performans Programı Hazırlama Faaliyet Raporu Hazırlama
30344 sayılı Kamu İdarelerinde Stratejik Plan Hazırlamaya İlişkin Usul ve Esaslar Hakkında Yönetmelik (26 Şubat 2018)	Tümü	5 yıllık hedefleri içeren Stratejik Plan hazırlanması
Kamu İdareleri İçin Stratejik Plan Hazırlama Kılavuzu (26 Şubat 2018)	Tümü	5 yıllık hedefleri içeren Stratejik Plan hazırlanması
2018/16 sayılı Genelge, 2019-2023 Stratejik Plan Hazırlık Çalışmaları (18 Eylül 2018)	Tümü	2019-2023 Stratejik Planın Hazırlanması
MEB 2019-2023 Stratejik Plan Hazırlık Programı (18 Eylül 2018)	Tümü	2019-2023 Stratejik Planı Hazırlama Takvimi
MEB 2019-2023 Stratejik Planı	Tümü	MEB Politikaları Konusunda Taşra Teşkilatına Rehberlik
Aydın İl Millî Eğitim Müdürlüğü 2019-2023 Stratejik Planı	Tümü	Amaç, hedef, gösterge ve stratejilerin belirlenmesi
Kuyucak İlçe Millî Eğitim Müdürlüğü 2019-2023 Stratejik Planı	Tümü	Amaç, hedef, gösterge ve stratejilerin belirlenmesi

E. Faaliyet Alanları ile Ürün ve Hizmetlerin Belirlenmesi

Tablo 3: Faaliyet Alanı - Ürün/Hizmet Listesi

Faaliyet Alanı	Ürün/Hizmetler
A- Eğitim-Öğretim Hizmetleri	<ol style="list-style-type: none">1. Eğitim-öğretim iş ve işlemleri2. Ders Dışı Faaliyet İş ve İşlemleri3. Anma ve Kutlama Programlarının Yürütülmesi4. Sosyal, Kültürel, Sportif Etkinliklerle İlgili Organizasyon5. Öğrenci Yatılılık ve Bursluluk İşlemleri6. Zümre Toplantılarının Planlanması ve Yürütülmesi7. Kurumlarda Teknolojik Altyapı Çalışmalarını Düzenleme8. Yarışmaların Düzenlenmesi ve Değerlendirilmesi9. Öğrencileri Sınava Hazırlama ve Yetiştirme Kurs İşlemleri
B- Strateji Geliştirme, Ar-Ge Faaliyetleri	<ol style="list-style-type: none">1. Stratejik Planlama İşlemleri2. İhtiyaç Analizlerinin Yapılması3. Eğitime İlişkin İstatistiklerin Tutulması4. Projeler Koordinasyon İşlemleri5. Eğitimde Kalite Yönetimi Sistemi (EKYS) İşlemleri
C- İnsan Kaynaklarının Gelişimi	<ol style="list-style-type: none">1. Personel Özlük İşlemleri2. Norm Kadro İşlemleri3. Hizmet içi Eğitim Faaliyetleri
D- Fiziki ve Mali Destek	<ol style="list-style-type: none">1. Bilgi ve Sistem Güvenliğinin Sağlanması2. Ders Kitapları ile Eğitim Araç-Gereç Temini ve Dağıtımı3. Taşınır Mal İşlemleri4. Taşınır Eğitim İşlemleri5. Taşınır Yemek İşlemleri6. Okul Kantin İşlemleri7. Temizlik, Güvenlik, Isıtma, Aydınlatma ve Ulaştırma Hizmetleri8. Arşiv Hizmetleri9. Sivil Savunma İşlemleri10. Enerji Yönetimi ile İlgili Çalışmalar
E-Denetim ve Rehberlik	<ol style="list-style-type: none">1. Okul Personeli Teftiş ve Denetimi2. Öğretmenlere Rehberlik ve İşbaşında Yetiştirme Hizmetleri3. Ön İnceleme, İnceleme ve Soruşturma Hizmetleri
F-Halkla İlişkiler	<ol style="list-style-type: none">1. Bilgi Edinme Başvurularının Cevaplanması2. Protokol İş ve İşlemleri3. Basın, Halk ve Ziyaretçilerle İlişkiler

F. Paydaş Analizi

Okulumuzun faaliyet alanları dikkate alınarak, kurumumuzun faaliyetlerinden yararlanan, faaliyetlerden doğrudan/dolaylı ve olumlu/olumsuz etkilenen veya okulumuzun faaliyetlerini etkileyen paydaşların (kişi, grup veya kurumlara) tespiti için bir dizi toplantı düzenlenmiştir. Bu toplantılarda Stratejik Plan Hazırlama Ekibi “beyin fırtınası, tartışma, örnek” olay yöntemlerini kullanarak öncelikle paydaşlar, ardından bu paydaşların türü (iç paydaş/dış paydaş) belirlemiştir.

Paydaşların Tespiti

Tablo 4: Paydaşlar

Paydaş Adı	İç Paydaş	Dış Paydaş
Aydın Valiliği		√
Kuyucak Kaymakamlığı		√
İlçe MEM Üst Yönetici	√	
Okullarda Görevli Öğretmenler	√	
Okul Yöneticileri	√	
Öğrencilerimiz	√	
Öğretmenlerimiz	√	

Velilerimiz	√	
Kuyucak İlçe Emniyet Müdürlüğü		√
Pamukören Mahallesi Muhtarlığı		√
Pamukören Sağlık Ocağı		√
Pamukören İlkokulu		√
Pamukören Ortaokulu		√
Taşımali Eğitim Görevlileri		√
Özel Sektör		√

Paydaşların Önceliklendirilmesi

Stratejik Plan Hazırlama Ekibi, paydaşların ve paydaş türlerinin belirlenmesinin ardından paydaşların önem derecesi, etki derecesi ve önceliğini tespit etmiştir. Paydaşların önceliklendirilmesi, etki ve önemlerinin tespit edilmesinde Kamu İdareleri İçin Stratejik Plan Hazırlama Kılavuzunda (26 Şubat 2018) belirtilen Paydaş Etki/Önem Matrisi tablosundan yararlanılmıştır.

Tablo 5: Paydaşların Önceliklendirilmesi

Paydaş Adı	İç Paydaş	Dış Paydaş	Önem Derecesi	Etki Derecesi	Önceliği
Aydın Valiliği		√	5	5	5
Kuyucak Kaymakamlığı	√		5	5	5
İlçe MEM Üst Yönetici	√		5	5	5
Okullarda Görevli Öğretmenler	√		5	5	5
Okul Yöneticileri	√		5	5	5
Öğrencilerimiz	√		4	4	4
Öğretmenlerimiz	√		2	2	2
Velilerimiz	√		2	2	2
Kuyucak İlçe Emniyet Müdürlüğü		√	2	2	2
Pamukören Mahallesi Muhtarlığı		√	3	3	3
Pamukören Sağlık Ocağı		√	4	3	3
Pamukören İlkokulu		√	3	2	3
Pamukören Ortaokulu		√	3	3	4
Taşımali Eğitim Görevlileri		√	2	2	2
Özel Sektör		√	2	2	2
Önem Derecesi: 1, 2, 3 gözet; 4,5 birlikte çalış					
Etki Derecesi: 1, 2, 3 İzle; 4, 5 bilgilendir					
Önceliği: 5=Tam; 4=Çok; 3=Orta; 2=Az; 1=Hiç					

Paydaşların Değerlendirilmesi

Paydaş Analizi kapsamında Okulumuz Stratejik Plan Hazırlama Ekibi; okulumuzun sunduğu ürün/hizmetlerinin hangi paydaşlarla ilgili olduğu, paydaşların ürün/hizmetlere ne şekilde etki ettiği ve paydaş beklentilerinin neler olduğu gibi durumları değerlendirerek Paydaş Ürün/Hizmet Matrisi hazırlamıştır.

Tablo 6: Paydaş - Ürün/Hizmet Matrisi

	Ürün/Hizmet Numarası	Aydın Valiliği	Kuyucak Kaymakamlığı	İlçe MEM Üst Yönetici	Okul larda Görevli Öğretmenler	Okul Yöneticileri	Öğrencilerimiz	Öğretmenlerimiz	Velilerimiz	Kuyucak İlçe Emiyet Müdürlüğü	Pamukören Mahallesi Muhtarlığı	Pamukören Sağlık Ocağı	Pamukören İlkokulu	Pamukören Ortaokulu	Taşınmaz Eğitim Görevlileri	Özel Sektör
A -Eğitim Öğretim Faaliyetleri	1	√	√	√	√	√	√			√			√	√		
	2		√	√	√	√	√			√						
	3		√			√				√					√	√
	4		√				√			√					√	√
	5	√	√							√						
	6		√		√					√						
	7	√	√		√					√						
	8		√		√					√	√				√	√
	9		√	√	√			√	√	√	√	√		√		
B- Strateji Geliştirme, Ar-Ge Faaliyetleri	1		√		√		√			√						
	2	√	√				√			√						
	3		√				√			√						
	4															
	5															
C- İnsan Kaynaklarının Gelişimi	1	√	√		√					√						
	2	√	√							√						
	3	√	√							√						
D- Fiziki ve Mali Destek	1	√	√	√	√					√			√	√		
	2	√	√	√	√					√			√	√		
	3	√	√	√	√					√			√	√		
	4	√	√	√	√					√			√	√	√	
	5		√						√	√					√	
	6		√		√	√	√			√						
	7		√		√					√						
	8		√							√						
	9		√							√						
	10		√		√	√	√	√		√						
E-Denetim ve Rehberlik	1		√	√						√						
	2		√		√	√		√	√	√			√			
	3		√							√						
F-Halkla İlişkiler	1		√	√	√					√			√			
	2		√	√	√					√						√
	3		√	√	√					√			√			√

Paydaş Görüşlerinin Alınması ve Değerlendirilmesi

Stratejik Plan “Durum Analizi” çalışmaları kapsamında paydaşlarımızla bir dizi çalışma yapılarak dilek, öneri ve beklentileri alınmıştır. İlçe Milli Eğitim Müdürlüğü yöneticileri, diğer eğitim kurumlarının yöneticileri gibi dış paydaşlarımızdan mülakat yöntemiyle; öğrenci, öğretmen, veli, yönetici ve personelden oluşan iç paydaşlarımızdan ise toplantı ve anket yöntemleri ile görüşleri alınmıştır. Kurumumuz iç paydaşlarına yönelik yaptığımız paydaş anketine 49 öğrenci, 41 veli, 17 öğretmen, 2 yönetici katılım sağlamıştır.

Anket sonuçları nicel olarak değerlendirilmiştir. Kuyucak Kaymakamlığı başta olmak üzere yerelde bulunan kamu kurum ve kuruluşları, yerel kuruluşlar, sivil toplum kuruluşları vb. dış paydaşlarımızın yöneticileriyle yüz yüze görüşme şeklinde mülakatlar gerçekleştirilmiş, beklenti ve önerileri alınmıştır. Yüz yüze mülakatlardan elde edilen sonuçlar nitel olarak

değerlendirilmiştir. Paydaşlarımızın tamamının görüşlerinin alınması ve değerlendirilmesi çalışmaları Stratejik Plan Hazırlama Ekibi Başkanı, Ekip Koordinatörü ve ekip içerisinde görevlendirilecek üye veya üyeler tarafından Stratejik Plan Hazırlama İl Çalışma takvimine uygun olarak gerçekleştirilmiştir.

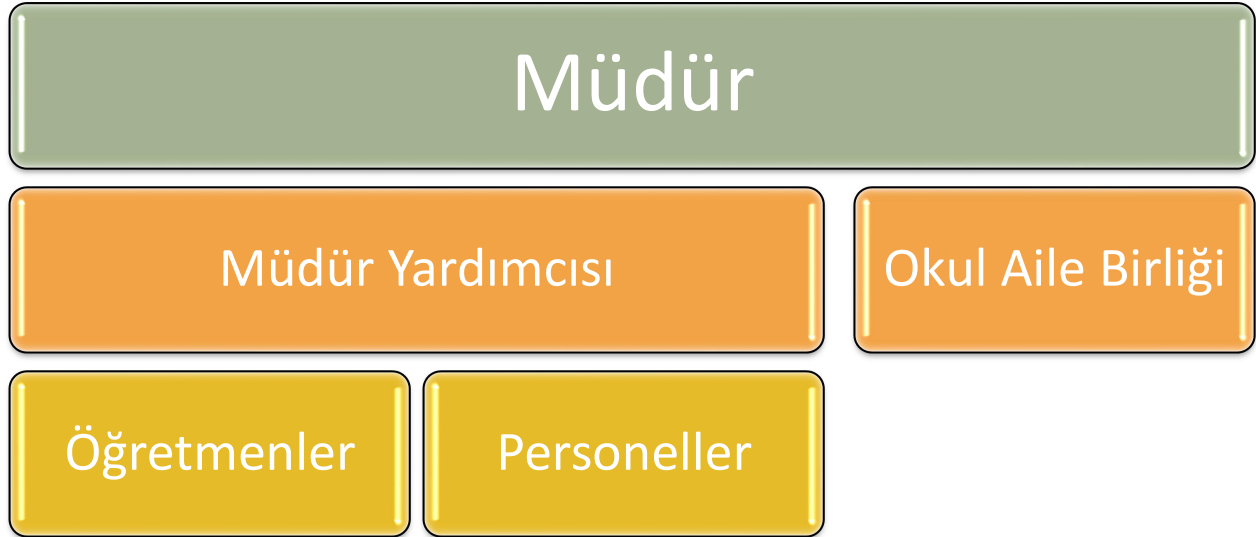
Tablo 7 Paydaş Görüşlerinin Alınmasına İlişkin Çalışmalar

Paydaş Adı	Yöntem	Sorumlu	Çalışma Tarihi	Raporlama ve Değerlendirme Sorumlusu
Aydın Valiliği	Mülakat	S. P. Ekip Bşk.	12.09.2018	S.P. Ekibi
Kuyucak Kaymakamlığı	Mülakat, Toplantı	S. P. Ekip Bşk.	11.09.2018	S.P. Ekibi
İlçe MEM Üst Yönetici	Anket	S. P. Koordinatörü	3-7.09.2018	S.P. Ekibi
Okullarda Görevli Öğretmenler	Anket, Toplantı	S. P. Koordinatörü	3-7.09.2018	S.P. Ekibi
Okul Yöneticileri	Anket	S. P. Koordinatörü	3-7.09.2018	S.P. Ekibi
Öğrencilerimiz	Anket	S. P. Koordinatörü	3-7.09.2018	S.P. Ekibi
Öğretmenlerimiz	Mülakat	S. P. Ekibi	15.09.2018	S.P. Ekibi
Velilerimiz	Mülakat	S. P. Ekibi	16.09.2018	S.P. Ekibi
Kuyucak İlçe Emniyet Müdürlüğü	Mülakat	S. P. Ekibi	18.09.2018	S.P. Ekibi
Pamukören Mahallesi Muhtarlığı	Mülakat	S. P. Ekibi	19.09.2018	S.P. Ekibi
Pamukören Sağlık Ocağı	Anket, Toplantı	S. P. Ekip Koor.	26.10.2018-12.10.2018	S.P. Ekibi
Pamukören İlkokulu	Mülakat	S. P. Ekibi	18.10.2018	S.P. Ekibi
Pamukören Ortaokulu	Mülakat	S. P. Ekibi	18.10.2018	S.P. Ekibi

G. Kuruluş İçi Analiz

İnsan Kaynakları Yetkinlik Analizi

Şekil 2: Teşkilat Şeması



Tablo 8: Okul Yönetici Sayıları

YÖNETİCİ SAYILARI			
	Müdür	Müdür Başyardımcısı	Müdür Yardımcısı
Norm	1	0	1
Mevcut	1	0	1
Anaokulu Ortaokul ve Liselerde 100 ila 500 öğrencisi bulunan kurumlarda 1 Müdür Yardımcısı İlkokullarda 100 ila 600 öğrencisi bulunan kurumlarda 1 Müdür Yardımcısı			

Tablo 9: Öğretmen, Öğrenci, Derslik Sayıları

SIRA	ÖĞRENCİ-ÖĞRETMEN-DERSLİK BİLGİLERİ	SAYI
1	Öğrenci Sayısı	190
2	Öğretmen Sayısı	17
3	Derslik Sayısı	11
4	Derslik Başına Düşen Öğrenci Sayısı	17
5	Öğretmen Başına Düşen Öğrenci Sayısı	11
Öğrenci sayıları virgülden sonra yuvarlanmıştır.		

Tablo 10: Branş Bazında Öğretmen Norm, Mevcut, İhtiyaç Sayıları

Sıra	Branş	Norm	Mevcut	İhtiyaç
1	Matematik	2	2	0
2	Türk Dili ve Edebiyatı	3	3	0
3	Fizik	1	1	0
4	Kimya	1	1	0
5	Biyoloji	1	1	0
6	Tarih	2	2	0
7	Coğrafya	1	1	0
8	Felsefe	1	0	1
10	Müzik	1	1	0
11	Beden Eğitimi	1	1	0
12	Rehberlik	1	1	0

Tablo 11 Yardımcı Personel/Destek Personeli Sayısı

Sıra	Branş	Norm	Mevcut	İhtiyaç
1	Memur	0	0	1
2	Hizmetli	2	2	0
3	Güvenlik Görevlisi	1	1	0

Kurum Kültürü Analizi

Okulumuzda kurum kültürünün oluşturulması için öğretmenler ve idare arasında güçlü bir ilişki kurulmuştur. Her eğitim öğretim dönemi başlangıcın bu kültürün devam etmesi ve yürütülmesi için çalışmalar ve etkinlikler yapılmaktadır. Her çalışanın fikirlerini rahatlıkla ifade edebileceği şekilde koordinasyon mekanizması oluşturulmuştur. Okulumuz öğretmenlerine mesleki yetkinliklerinin geliştirilmesi için hizmet içi eğitim faaliyetlerine katılımları teşvik edilmektedir. Ayrıca öğretmenlerimize ve öğrencilerimize ulusal ve yerel de gerçekleşen tüm yarışma ve etkinliklere katılmaları konusunda büyük bir destek sunulmaktadır. Stratejik Yönetim Sürecinde karar alma mekanizması işletilirken iç ve dış paydaşların görüşleri dikkate alınmaktadır. Okulumuz çalışmalarına etki düzeyleri ve önemleri değerlendirilerek beklenti ve öneriler, karar alma mekanizmasına dâhil edilmektedir. Okulun çalışmaları kurgulanırken dönemsel, çevresel, sosyolojik ve benzeri değişkenler dikkate alınmakta, sorunların çözümü ve ihtiyaçların giderilmesi amacıyla yapılan çalışmalarda bu değişkenler değerlendirilmektedir. Stratejik plan hazırlanması çalışmaları kapsamında yapılan tüm faaliyetler İlçe Milli Eğitim Müdürümüzün bilgileri ve tensipleri dâhilinde yürütülmektedir. Sürecin her aşamasında bilgi almakta, öneri ve beklentilerini sürece dâhil etmektedir. İlçe Milli Eğitim Müdürünün süreç hakkında gösterdiği duyarlılık, tüm yönetici ve personele yansımaktadır. Önceki dönemlere nazaran kurumumuz genelinde Stratejik Planlama çalışmalarında azami seviyede gayret ve duyarlılık göze çarpmaktadır. Ancak stratejik planlama ve izleme-değerlendirme çalışmaları başta olmak üzere “Stratejik Yönetim Süreci” ile ilgili iş ve işlemleri koordine edecek nitelikte personelin yeterli sayıda bulunmaması, bu konudaki ihtiyacın giderilmesi zorunluluğunu ortaya koymaktadır.

Fiziki Kaynak Analizi

Tablo 12: Okulumuzun fiziki kaynakları arasında yer alan bina sayısı

Sıra	Kullanım Alanı/Türü	Bina Sayısı (Tahsisli Binalar Dâhil)	Kapasite Durumu (Yeterli/Yetersiz)
1	Hizmet Binası	2	Yeterli
2	Personel Lojmanı	Yok	-
3	Spor Salonu	Yok	-
4	Kütüphane	1	Yetersiz
5	İhata Duvarı	Var	Yeterli
6	Güvenlik Kamerası Sayısı	10	Yeterli
7	Yemekhane	1	Yeterli
8	Engelli Asansörü	0	-
9	Engelli Platformu	1	Yeterli

Teknoloji ve Bilişim Altyapısı Analizi

Tablo 13: Teknoloji ve Bilişim Altyapısı

Teknoloji ve Bilişim Altyapısı	
Etkileşimli akıllı tahta sayısı	15
Tablet sayısı	146
İnternet altyapısı	Var
Bilgisayar/bilişim teknolojileri sınıfı/laboratuvarı sayısı	1
Fotokopi makinesi sayısı	2
DYS kullanımı	Var
Bilişim Teknolojileri/Bilişim Teknolojileri Rehber Öğretmeni sayısı	1
Elektronik dilek, istek, öneri sisteminin kullanımı	Yok
EBA'ya kayıtlı öğretmen sayısı	10
SMS bilgilendirme sistemi kullanımı	Yok
MEB tarafından sağlanan resmi internet sitesinin kullanımı	Var
Resmi elektronik posta adresinin kullanımı	Var
Kurumsal istatistik elde etme sistemi kullanımı	-

Mali Kaynak Analizi

Müdürlüğümüzün 2019-2023 döneminde kaynakları, uygulanmakta olan tasarruf tedbirleri de dikkati alınarak tahmin edilmiş ve tabloda sunulmuştur.

Tablo 14: Tahmini Kaynaklar (TL)

KAYNAKLAR	Planın 1. yılı	Planın 2. yılı	Planın 3. yılı	Planın 4. yılı	Planın 5. yılı	Toplam Kaynak
Genel Bütçe	90.000	100.000	110.000	120.000	130.000	550.000
Diğer (Ulusal ve Uluslararası Hibe Fonları)	50.000	37.000	0	0	0	87.000
TOPLAM	140.000	137.000	110.000	120.000	130.000	672.000

H. GZFT Analizi

Tablo 15: GZFT Listesi

İç Çevre		Dış Çevre	
Güçlü yönler	Zayıf yönler	Fırsatlar	Tehditler
<ul style="list-style-type: none">• Öğretmenlerimizin büyük bir kısmının kadrolu olması• Öğrenci disiplin ve şiddet olaylarının az olması• Personelin büyük bir çoğunluğunun teknolojiyi iyi kullanması, teknolojik gelişimlere açık olması.• Okulumuzdaki sınıf mevcutlarının 15–30 arası olması• Öğretmen kadrosunun genç ve dinamik olması• İl ve İlçe MEM tarafından yürürlüğe konan çalışmaların sahiplenilmesi• Öğrenci ve personel işleri ile eğitim öğretim faaliyetlerinin mevzuata uygun olarak yürütülmesi• Bilgi edinme, halkla ilişkiler sürecinin mevzuatın belirlediği yasal sürede gerçekleşmesi• İletişim ve yazışma süreçlerinin aksatılmadan gerçekleşmesi• Bağımsız bir binaya sahip olmamız• Öğrenci velilerimizin okul civarında ikamet etmesi• Personelimizin işbirliği içerisinde çalışması• Kurumsal kültürün gelişmiş olması• Devamsızlık oranlarının düşük olması• Taşınmalı eğitim iş ve işlemlerinin aksatılmadan yürütülmesi• Destek odası, kütüphane, yemekhane bulunması	<ul style="list-style-type: none">• Okulumuzdan mezun olan öğrencilerin LYS de yükseköğretim fakülte düzeyinde yerleştirilenlerin az oluşu• Okulumuza gelen öğrencilerin büyük bir çoğunluğunun mahalle (köyde) ikamet etmesi• Kazandırılan davranışların aile ortamında devam ettirilmemesi• Öğrenci başarısı söz konusu olduğunda, velilerimizin ders notlarını davranış eğitiminden ön planda tutulması• Öğrenci velilerinin eğitimcilere yönelik müdahale alanlarının fazla olması, eğitimcilerde zihinsel yorgunluğa neden olması• Veli toplantılarına genel katılım oranlarının beklenen düzeyde olmaması• Okul ve kurumlarda veli görüşme randevu sisteminin bulunmaması, velilerin ders saatlerinde görüşme talepleri• Okul-Aile Birliklerinin, iş ve işlemlerinin okul yönetimince yüklenilmek zorunda kalınması• Velilerimizin, eğitim faaliyetlerine beklenen düzeyde katılım sağlanamaması• Taşınmalı eğitim kapsamında taşınan öğrenci oranı	<ul style="list-style-type: none">• Öğretmen, yönetici ve personel normu doluluk oranının yüksek olması• Okulumuzun ilçe merkezine yakın olması• Kültürel ve demografik çeşitlilik• Okulun ihata duvarının olması• İlçemizin Tarihi ve Turistik yerlere yakın olması• Okullardaki bazı öğrencilerin velilerinin vasıflı, kamu kurum ve kuruluşlarında üst düzey yönetici olmaları.• Sorumluluk sahibi ve bilinçli velilerin olması• Okulumuzun yerel yönetim ve diğer kurumlarla kurulan ilişkilerinin güçlü olması• Okulumuzun bahçesinin Sportif Etkinlikler için uygun olması	<ul style="list-style-type: none">• Kırsal yerleşim yerlerindeki yaşayan ailelerin çocuklarını çalıştırmaları• İklimsel nedenlerden dolayı Mayıs ayı başından itibaren havaların aşırı derecede ısınması eğitim-öğretimi olumsuz etkilemektedir.• Bozuk Aile yapıları ve çocukların güven ortamından uzaklaşmaları• Gençler arasında zararlı alışkanlıkların yaygınlaşması• Öğretmen değişim hızı (İl içinde belli bölgelere, il dışı zorunlu hizmet bölgelerine akış)• Okulumuzda görev yapan idareci ve öğretmenlerin büyük çoğunluğunun görev alanında ikamet etmemeleri, İlçeye ve Nazilli'ye gitmeleri Öğrenci-Veli-Öğretmen işbirliğini olumsuz yönde etkilemesi• İlçe içinde istihdam olanaklarının sınırlı oluşu• Aile gelir düzeyinin genel olarak düşük olması• Yerel maddi destek bulmakta yaşanan güçlükler• İş kaygısı nedeniyle velilerin eğitim faaliyetlerine genel katılım oranlarının düşük olması• Bilimsel, teknolojik temalı çalışmalar için maddi kaynak temininde güçlük yaşanması• Mevzuat ve paydaş beklentileri arasında yaşanan uyumsuzluk• Jeotermal çalışmalarının çevresel zararları• Taşınmalı eğitim öğrencilerinin bulunması• Merkezi ve işlek yol üzerinde olması.

İ. Tespitler ve İhtiyaçların Belirlenmesi

Tablo 16: Tespitler ve İhtiyaçlar

DURUM ANALİZİ AŞAMALARI	TESPİTLER/ SORUN ALANLARI	İHTİYAÇLAR/ GELİŞİM ALANLARI
Uygulanmakta Olan Stratejik Planın Değerlendirilmesi	<ul style="list-style-type: none"> Hedeflerin paydaş beklentilerini tam olarak ifade edecek şekilde ihtiyaçları karşılayacak sayıda olmaması İl, İlçe ve Okul Stratejik Planlarında bütünlük olmaması 	<ul style="list-style-type: none"> Hedeflerin, stratejik planda yer alan analizlerin tamamı değerlendirilerek, içerik ve sayı bakımından iyi ifade edilmesi ve bir bütünlük sağlanması
Mevzuat Analizi	<ul style="list-style-type: none"> Müdürlüğümüzün hizmetlerini mevzuattaki hükümlere uygun olarak yürütmektedir. Tabi olduğumuz mevzuatın kapsamı, Müdürlüğümüzün yetkilerini çeşitlendirmekle birlikte sınırlamaktadır. Kurumsal kültürümüz, mevzuatta sık yaşanan değişikliklere hazırlıklı olmasına rağmen öğrenci ve velilerimizden oluşan paydaşlarımız, yeni ve farklı çalışmalara uyuma direnç göstermektedir. Mevzuat itibarıyla öğrenci velilerinin eğitim faaliyetlerine müdahale alanını sınırlandıran herhangi bir mekanizma bulunmamaktadır. 	<ul style="list-style-type: none"> Diğer kurumlarla işbirliğinde, yetki alanının genişletilmesi Mevzuat itibarıyla Okul Müdürlerinin yetkilerinin artırılması Eğitim uygulamaları konusunda ulusal düzeyde tanıtım çalışmaları yaparak öğrenci ve velilerinin bilgilendirilmesi Mevzuatta ihtiyaç duyulan değişikliklerde “yenileme” çalışmaları yerine “güncelleme” çalışmalarına yer verilmesi
Üst Politika Belgeleri Analizi*		<ul style="list-style-type: none"> Stratejik Plan Hazırlama, Stratejik Yönetim Süreci ile ilgili diğer iş ve işlemler Stratejik Plan hedef ve göstergelerinin üst politika belgelerindeki ilke ve prensiplere uygun hazırlanması
Paydaş Analizi	<ul style="list-style-type: none"> Eğitim faaliyetlerine kadın velilerimizin katılım oranları yüksektir fakat genel katılım oranları beklenen düzeyde değildir 	<ul style="list-style-type: none"> Genel katılımın istenen düzeye çekilmesi için çalışmalar yapılması Paydaşların idareden beklentilerinin faaliyet alanlarıyla uyumu sağlanmalı, plan döneminde kurumsal faaliyetler hakkında paydaşlara düzenli bilgilendirme yapılması
İnsan Kaynakları Yetkinlik Analizi	<ul style="list-style-type: none"> Ulaşılabilir imkânlar ve doğal koşullar nedeni ile öğretmenlerin il merkezini veya belirli ilçeleri tercih etmeleri 	<ul style="list-style-type: none"> Atama ve yer değiştirme döneminde daha az tercih edilen ilçelerde öğretmenlere yönelik sosyal/kültürel faaliyetlere, motivasyon çalışmalarına daha fazla önem verilmesi
Kurum Kültürü Analizi	<ul style="list-style-type: none"> Kurumsal kültürümüz gelişmiş durumdadır. Kurum içi iletişim gelişmiştir, halkla ilişkiler sağlıklı bir şekilde yürütülmektedir. 	<ul style="list-style-type: none"> Kurum kültürün aracılığıyla Eğitim-öğretim faaliyetlerine genel katılım oranlarının yükseltilmesi
Fiziki Kaynak Analizi	<ul style="list-style-type: none"> Okulumuzda Fizik, Kimya ve Biyoloji Laboratuvarı için deney setleri ve malzemeler eksikliği vardır. 	<ul style="list-style-type: none"> Okulumuz bünyesinde yapılacak çalışmalar neticesinde laboratuvarında eksik malzeme ve deney setlerinin temini için çalışmalar yapılması
Teknoloji ve Bilişim Altyapısı Analizi	<ul style="list-style-type: none"> Yerel düzeyde oluşturulan istatistik sisteminin etkin şekilde kullanılmaması 	<ul style="list-style-type: none"> Yerel istatistik sisteminin etkin şekilde kullanılması için gerekli yasal düzenlemelerin yapılması

Mali Kaynak Analizi	<ul style="list-style-type: none"> • Öngörülemeyen nedenlerden dolayı bütçede kesinti ihtimalinin yapılması • Ulusal ve uluslararası fonların hibe desteğini kısıtlaması 	<ul style="list-style-type: none"> • Harcama planlamalarında mali kaynaklarda meydana gelecek öngörülemeyen değişikliklerin dikkate alınması
* Üst politika belgeleri analizinde Tablo 3'ten yararlanılarak sadece ihtiyaçlar/gelişim alanları sütunu doldurulmuştur.		

3. GELECEĞE BAKIŞ

A. Misyon, Vizyon ve Temel Değerler

MİSYONUMUZ;

- Milli ve Manevi değerlerine sahip çıkan,
- Bilgiye ulaşma yollarını öğreten, takım çalışmasını ön plana çıkartıp, öğrenci-öğretmen etkileşimini üst düzeyde tutarak birlikten kuvvet doğduğunu benimseten...
- Öz güvenin ve inanmanın başarmak için şart olduğu fakat çalışmadan olmayacağını bilen, araştırmacı ve sorgulayıcı ve inandığını uygulamaya geçiren, öğrenci odaklı bir eğitim...

VİZYONUMUZ;

Marifet; Doğruyu bulmak kadar doğru yolda durmaktır.
Doğru yerdesiniz ve doğru tercihtesiniz.

TEMEL DEĞERLER VE İLKELERİMİZ

- Yüce bir değer olan insana karşı güler yüzlü ve anlayışlı olmak
 - Sevgi ve saygıya dayalı iletişim olmak
 - Takım çalışması ruhu ile sinerji yaratmak
 - Uygulamada adalet ilkesinden ayrılmamak
- Şüpheye yer bırakmayacak derecede şeffaf olmak
 - İş yaparken dürüst ve tarafsız olmak
- Demokrasi ve insan haklarını yaşam biçimine dönüştürmek
- Çalışmalarımızda düzenli ve hatasız iş yapabilme anlayışına sahip olmak
 - Mükemmeliyete ulaşmada yenilik ve değişime açık olmak
 - Farklılıkları zenginlik kabul etmek
 - Başarıları yerine ve zamanında takdir etmek

B. Stratejik Amaçlar

Tablo 17 Stratejik Amaçlar, Hedefler

AMAÇ 1 (A1)	Eğitim ve öğretime erişim oranlarını artırarak eğitim kurumlarının hedef kitlesini oluşturan her bireye ulaşmak
Hedef 1.1 (H1.1)	Okulumuzda 7 gün ve üzeri devamsızlık oranını %6'dan %3'e indirmek
Hedef 1.2 (H1.2)	Özel eğitim ve rehberliğe ihtiyaç duyan öğrencilerin %100'üne ulaşarak, eğitim ve rehberlik gereksinimlerini karşılamak
AMAÇ 2 (A2)	Eğitim ve öğretim faaliyetlerinde ortaya çıkan sorunları proje tabanlı yöntemlerle çözüme ulaştırmak ve 21. yüzyıl becerileri ile bütünleşik kaliteli eğitim hizmeti sunmak
Hedef 2.1 (H2.1)	2023 yılına kadar her öğrencimizin yerel, ulusal ve uluslararası düzeyde proje tabanlı bilimsel, teknolojik çalışmalardan en az 1'ine aktif katılımını sağlamak
Hedef 2.2 (H2.2)	EBA kullanan öğrenci oranlarını %90'ye, EBA kullanan öğretmen oranlarını %100'e çıkarmak
Hedef 2.3 (H2.3)	Öğrencilerimizin sosyal ve duyuşsal gereksinimlerini karşılamak üzere en az 1 faaliyete katılımlarını sağlamak
Hedef 2.4 (H2.4)	Öğretmen ve yöneticilerimizin mesleki gelişim taleplerini değerlendirerek her yönetici ve öğretmenimizin plan döneminin her yılında en az 1 hizmet içi eğitim faaliyetine katılımını sağlamak
Hedef 2.5 (H2.5)	Merkezi sistem sınavlarının öncesinde ve sonrasında sınavlara katılan tüm öğrencilerimizin eğitim, rehberlik ve danışmanlık ihtiyacını karşılamak, ilgi ve yeteneklerine uygun, olarak alan, bölüm ve meslek seçiminde yönlendirme ve yönlendirme çalışmaları yapmak
Hedef 2.6 (H2.6)	Okulumuzun temizlik standardını ve öğrencilerin beslenme alışkanlıklarını geliştirerek Beyaz Bayrak ve Beslenme Dostu Okul Sertifikası almak
AMAÇ 3 (A3)	Eğitim kurumlarının kapasitesini ve donanım altyapısını, genel ve özel ihtiyaçları karşılayacak nitelikte geliştirmek
Hedef 3.1 (H3.1)	Mevcut derslik sayılarını bakanlığımızın belirlediği standartlara ulaştırmak
Hedef 3.2 (H3.2)	Güvenli ve sosyal bir okul ortamı oluşturmak için özel grupların ihtiyaçlarını da dikkate alarak fiziksel ortamların güvenlik ve sağlık standartlarını %100'e çıkarmak
Hedef 3.3 (H3.3)	Okulda taşınmalı öğrenci sayısını 20 düşürmek
Hedef 3.4 (H3.4)	Kuruma CİMER, MEBİM, e-Muhtar, dilekçe ve benzeri yollarla yapılan şikayet sayısını 0'a indirmek.

C. Stratejik Hedefler, Performans Göstergeleri, Stratejiler

Amaç 1 (A1) Eğitim ve öğretime erişim oranlarını artırarak eğitim kurumlarının hedef kitlesini oluşturan her bireye ulaşmak

Hedef 1.1 (H1.1) Okulumuzda 7 gün ve üzeri devamsızlık oranını %6'ten %3'e indirmek

HEDEFE İLİŞKİN GÖSTERGELER				
Sıra	Gösterge	Mevcut (2018)	Hedef (2023)	Sorumlu Birim
PG 1.1.1	Ortaöğretim net okullaşma oranı (14-17 Yaş)	85%	99,8%	Öğretmenler Kurulu
PG 1.1.2	Okulumuzda 7 gün ve üzeri devamsızlık oranını %6'ten %3'e indirmek	6%	3%	Öğretmenler Kurulu
PG 1.1.3	Sürekli devamsız öğrenci oranı	0,5%	0%	Öğretmenler Kurulu

A1	Eğitim ve öğretime erişim oranlarını artırarak eğitim kurumlarının hedef kitlesini oluşturan her bireye ulaşmak								
H1.1	Okulumuzda 7 gün ve üzeri devamsızlık oranını %6'ten %3'e indirmek								
Performans Göstergeleri	Hedef Etkisi (%)	2018 (MEVCUT)	2019	2020	2021	2022	2023	İzleme Sıklığı	Raporlama Sıklığı
PG 1.1.1	25%	100%	100%	100%	100%	100%	100%	6 ay	6 ay

PG 1.1.2	40%	6%	5%	4%	4%	3%	3%	6 ay	6 ay
PG 1.1.3	15%	0,5%	0%	0%	0%	0%	0%	6 ay	6 ay
Sorumlu Birim	Öğretmenler Kurulu								
İşb. Yap. Birim(ler)	Zümre Öğretmenler Kurulu								
Riskler	Veli iletişim ve adres bilgilerine ulaşılamaması								
Stratejiler	Hazırlanacak program doğrultusunda her öğrencimiz ilkokul döneminde en az 1 kez ziyaret edilecek Aile Ziyareti Projesi kapsamında veli ziyaretleri gerçekleştirilecek Velilerin bilgi düzeylerinin artırılması için eğitim faaliyetleri düzenlenecek								
Maliyet Tahmini	1000 TL								
Tespitler	7 gün ve üzeri özürsüz devamsızlık oranı beklenen seviyenin üzerindedir								
İhtiyaçlar	Okul-Aile işbirliğinin geliştirilmesi Veli eğitimleri Devamsızlık oranlarının azaltılması								

Amaç 1 (A1) Eğitim ve öğretime erişim oranlarını artırarak eğitim kurumlarının hedef kitesini oluşturan her bireye ulaşmak

Hedef 1.2 (H1.2) Özel eğitim ve rehberliğe ihtiyaç duyan öğrencilerin %100'üne ulaşarak, eğitim ve rehberlik gereksinimlerini karşılamak

HEDEFE İLİŞKİN GÖSTERGELER				
Sıra	Gösterge	Mevcut (2018)	Hedef (2023)	Sorumlu Birim
PG 1.2.1	Özel Eğitim Sınıfı Sayısı (Toplam)	0	0	Öğretmenler Kurulu
PG 1.2.2	Destek Odası Sayısı (Toplam)	0	0	Öğretmenler Kurulu
PG 1.2.3	Özel eğitim kapsamında tanılanmış öğrenci sayısı (Toplam)	3	0	Öğretmenler Kurulu
PG 1.2.4	Resmi özel eğitim kurumlarından yararlanan öğrenci sayısı (Toplam)	0	0	Öğretmenler Kurulu
PG 1.2.5	Evde eğitim alan öğrenci sayısı	190	220	Öğretmenler Kurulu
PG 1.2.6	Okullarda rehberlik servisinden faydalanan öğrenci sayısı	120	180	Öğretmenler Kurulu
PG 1.2.7	Okullarda rehberlik servisinden faydalanan veli sayısı	7	10	Öğretmenler Kurulu
PG 1.2.8	Velilere yönelik düzenlenen faaliyet sayısı (kurs, seminer, eğitim, proje çalışmaları vb.)	%30	%65	Öğretmenler Kurulu
PG 1.2.9	Velilere yönelik düzenlenen faaliyetlere katılan veli oranı	195	195	Öğretmenler Kurulu
PG 1.2.10	TBM (Türkiye Bağımlılıkla Mücadele) Programı kapsamında eğitim verilen öğrenci sayısı	17	20	Öğretmenler Kurulu
PG 1.2.11	TBM (Türkiye Bağımlılıkla Mücadele) Programı kapsamında eğitim verilen öğretmen sayısı	2	2	Öğretmenler Kurulu
PG 1.2.12	TBM (Türkiye Bağımlılıkla Mücadele) Programı kapsamında eğitim verilen yardımcı personel sayısı	195	220	Öğretmenler Kurulu
PG 1.2.13	TBM (Türkiye Bağımlılıkla Mücadele) Programı kapsamında eğitim verilen veli sayısı	110	130	Öğretmenler Kurulu

A1	Eğitim ve öğretime erişim oranlarını artırarak eğitim kurumlarının hedef kitesini oluşturan her bireye ulaşmak								
H1.2	Özel eğitime ve rehberliğe ihtiyaç duyan öğrencilerin %100'üne ulaşarak, eğitim ve rehberlik gereksinimlerini karşılamak								
Performans Göstergeleri	Hedef Etkisi (%)	2018 (MEVCUT)	2019	2020	2021	2022	2023	İzleme Sıklığı	Raporlama Sıklığı
PG 1.2.1	15%	0	0	0	1	1	1	6 ay	6 ay
PG 1.2.2	10%	1	1	1	1	1	1	6 ay	6 ay
PG 1.2.3	10%	8	8	8	8	8	8	6 ay	6 ay
PG 1.2.4	10%	5	6	6	7	7	8	6 ay	6 ay
PG 1.2.5	10%	0	0	0	0	0	0	6 ay	6 ay

PG 1.2.6	10%	8	26	45	63	82	100	6 ay	6 ay
PG 1.2.7	5%	16	29	42	54	67	80	6 ay	6 ay
PG 1.2.8	5%	1	1	2	2	3	3	6 ay	6 ay
PG 1.2.9	5%	85%	86%	87%	88%	89%	90%	6 ay	6 ay
PG 1.2.10	5%	150	156	162	168	174	180	6 ay	6 ay
PG 1.2.11	5%	10	10	10	10	10	10	6 ay	6 ay
PG 1.2.12	5%	2	2	2	2	2	2	6 ay	6 ay
PG 1.2.13	5%	110	114	118	122	126	130	6 ay	6 ay
Sorumlu Birim	Öğretmenler Kurulu								
İşb. Yap. Birim(ler)	Zümre Öğretmenler Kurulu								
Riskler	“Özel eğitim” kavramı ile ilgili önyargılar Velilerin özel eğitim öğrencilerine yönelik çalışmaları reddetmesi Bağımlılık sorunu olan öğrenci ve velilerin toplumdan dışlanma kaygıları								
Stratejiler	Tüm öğrencilere ve velilere özel eğitim çalışmaları hakkında bilgilendirme yapılacak Özel eğitim öğrencilerinin çalışmaları düzenli olarak okul genelinde sergilenecek İlçe Milli Eğitim Müdürlüğünden destek alınarak özel eğitim ve bağımlılıkla mücadele konusunda uzman desteğiyle eğitim verilecek								
Maliyet Tahmini	0								
Tespitler	“Özel eğitim” kavramı ile ilgili önyargılar mevcuttur Kurumumuzda özel eğitim sınıfı bulunmamaktadır Kurumumuzun fiziksel yapısı özel eğitim sınıfı ve destek odası oluşturulmasını güçleştirmektedir								
İhtiyaçlar	Özel eğitim sınıfı, destek odası, diğer kurumlarla işbirliği, eğitim faaliyetlerinde uzman desteği								

Amaç 2 (A2) Eğitim ve öğretim faaliyetlerinde ortaya çıkan sorunları proje tabanlı yöntemlerle çözüme ulaştırmak ve 21. yüzyıl becerileri ile bütünlüklü kaliteli eğitim hizmeti sunmak

Hedef 2.1 (H2.1) 2023 yılına kadar her öğrencimizin yerel, ulusal ve uluslararası düzeyde proje tabanlı bilimsel, teknolojik çalışmalardan en az 1'ine aktif katılımını sağlamak

HEDEFE İLİŞKİN GÖSTERGELER				
Sıra	Gösterge	Mevcut (2018)	Hedef (2023)	Sorumlu Birim
PG 2.1.1	TÜBİTAK 4004 başvuru sayısı	1	5	Proje Ekibi
PG 2.1.2	TÜBİTAK 4004 kabul sayısı	-	2	Proje Ekibi
PG 2.1.3	TÜBİTAK 4005 başvuru sayısı	0	1	Proje Ekibi
PG 2.1.4	TÜBİTAK 4005 kabul sayısı	0	1	Proje Ekibi
PG 2.1.5	TÜBİTAK 4006 başvuru sayısı	0	0	Proje Ekibi
PG 2.1.6	TÜBİTAK 4006 kabul sayısı	1	5	Proje Ekibi
PG 2.1.7	TÜBİTAK 4007 başvuru sayısı	1	5	Proje Ekibi
PG 2.1.8	TÜBİTAK 4007 kabul sayısı	0	1	Proje Ekibi
PG 2.1.9	Avrupa Komisyonu Tarafından Açılan Teklif Çağrılarında Başvuru Sayısı	0	0	Proje Ekibi
PG 2.1.10	Uluslararası (diğer) projelere/yarışmalara yapılan başvuru sayısı	0	1	Proje Ekibi
PG 2.1.11	Ulusal (diğer) projelere/yarışmalara yapılan başvuru sayısı	0	1	Proje Ekibi
PG 2.1.12	Uluslararası (diğer) projelerde/yarışmalarda derece elde edilen başvuru sayısı	0	1	Proje Ekibi
PG 2.1.13	Ulusal (diğer) projelerde/yarışmalarda derece elde edilen başvuru sayısı	0	1	Proje Ekibi
PG 2.1.14	Erasmus+ Programlarına/Projelerine Katılan Öğretmen Sayısı	2	3	Proje Ekibi
PG 2.1.15	Erasmus+ Arası Hareketlilik Programlarına/Projelerine Katılan Öğrenci Sayısı	15	30	Proje Ekibi
PG 2.1.16	Erasmus+ Arası Hareketlilik Programlarına/Projelerine Katılan Yönetici Sayısı	1	2	Proje Ekibi
PG 2.1.17	Erasmus+ bilgilendirme toplantılarına/eğitimlerine katılan öğretmen sayısı	2	3	Proje Ekibi

PG 2.1.18	Erasmus+ bilgilendirme toplantılarına/eğitimlerine katılan yönetici sayısı	1	2	Proje Ekibi
PG 2.1.19	E-twinning portalına kayıtlı öğretmen sayısı	17	20	Proje Ekibi
PG 2.1.20	E-twinning portalında yürütülen proje sayısı	3	5	Proje Ekibi
PG 2.1.21	E-twinning bilgilendirme toplantılarına/eğitimlerine katılan öğretmen sayısı	2	3	Proje Ekibi
PG 2.1.22	E-twinning bilgilendirme toplantılarına/eğitimlerine katılan yönetici sayısı	1	2	Proje Ekibi
PG 2.1.23	Müdürlük bünyesinde yerel düzeyde yürütülen proje sayısı	5	8	Proje Ekibi
PG 2.1.24	Yerel/bölgesel/bakanlık projeleri konusunda eğitim alan yönetici sayısı	1	2	Proje Ekibi
PG 2.1.25	Yerel/bölgesel/bakanlık projeleri konusunda eğitim alan öğretmen sayısı	2	5	Proje Ekibi
PG 2.1.26	Bakanlık projelerine (Eğitimde Yenilikçilik Ödülleri vb.) başvuru sayısı	0	1	Proje Ekibi
PG 2.1.27	Bilimsel ve teknolojik çalışmalar kapsamında düzenlenen (şenlik, sergi, yarışma) faaliyet sayısı	3	5	Proje Ekibi
PG 2.1.28	STEM Eğitimi çalışmaları kapsamında düzenlenen eğitim faaliyetlerinden (seminer, kurs, konferans vb.) yararlanan personel sayısı	0	1	Proje Ekibi
PG 2.1.29	STEM Eğitim Merkezlerinden yararlanan öğrenci sayısı	0	1	Proje Ekibi
PG 2.1.30	Açılan STEM Atölyesi sayısı	0	1	Proje Ekibi

A2	Eğitim ve öğretim faaliyetlerinde ortaya çıkan sorunları proje tabanlı yöntemlerle çözüme ulaştırmak ve 21. yüzyıl becerileri ile bütünleşik kaliteli eğitim hizmeti sunmak								
H2.1	2023 yılına kadar her öğrencimizin yerel, ulusal ve uluslararası düzeyde proje tabanlı bilimsel, teknolojik çalışmalardan en az 1'ine aktif katılımını sağlamak								
Performans Göstergeleri	Hedefe Etkisi (%)	2018 (MEVCUT)	2019	2020	2021	2022	2023	İzleme Sıklığı	Raporlama Sıklığı
PG 2.1.1	3%	0	0	0	1	1	1	6 ay	6 ay
PG 2.1.2	4%	0	0	0	1	1	1	6 ay	6 ay
PG 2.1.3	3%	0	0	0	1	1	1	6 ay	6 ay
PG 2.1.4	4%	0	0	0	1	1	1	6 ay	6 ay
PG 2.1.5	3%	0	0	0	1	1	1	6 ay	6 ay
PG 2.1.6	4%	0	0	0	1	1	1	6 ay	6 ay
PG 2.1.7	3%	0	0	0	1	1	1	6 ay	6 ay
PG 2.1.8	3%	0	0	0	1	1	1	6 ay	6 ay
PG 2.1.9	3%	0	0	0	1	1	1	6 ay	6 ay
PG 2.1.10	3%	0	0	0	1	1	1	6 ay	6 ay
PG 2.1.11	3%	0	0	0	1	1	1	6 ay	6 ay
PG 2.1.12	3%	10	10	10	10	10	10	6 ay	6 ay
PG 2.1.13	4%	14	17	20	24	27	30	6 ay	6 ay
PG 2.1.14	3%	1	1	1	2	2	2	6 ay	6 ay
PG 2.1.15	4%	10	10	10	10	10	10	6 ay	6 ay
PG 2.1.16	3%	1	1	1	2	2	2	6 ay	6 ay
PG 2.1.17	3%	2	4	5	7	8	10	6 ay	6 ay
PG 2.1.18	4%	0	0	0	1	1	1	6 ay	6 ay
PG 2.1.19	4%	4	5	6	8	9	10	6 ay	6 ay
PG 2.1.20	4%	0	2	4	6	8	10	6 ay	6 ay
PG 2.1.21	4%	4	4	5	5	6	6	6 ay	6 ay

PG 2.1.22	4%	1	1	1	2	2	2	6 ay	6 ay
PG 2.1.23	4%	3	4	6	7	9	10	6 ay	6 ay
PG 2.1.24	4%	0	0	0	1	1	1	6 ay	6 ay
PG 2.1.25	4%	0	0	0	1	1	1	6 ay	6 ay
PG 2.1.26	4%	4	5	6	8	9	10	6 ay	6 ay
PG 2.1.27	4%	0	0	0	1	1	1	6 ay	6 ay
PG 2.1.28	4%	0	0	0	1	1	1	6 ay	6 ay
PG 2.1.29	4%	0	0	0	1	1	1	6 ay	6 ay
PG 2.1.30	4%	0	0	0	1	1	1	6 ay	6 ay
Sorumlu Birim	Proje Ekibi								
İşb. Yap. Birim(ler)	Öğretmenler Kurulu								
Riskler	AB Fonlarında yapılması muhtemel kısıtlamalar TÜBİTAK Fonlarında yapılması muhtemel kısıtlamalar Hibe projeleri dışındaki proje çalışmalarına maddi destek sağlanamaması								
Stratejiler	Öğretmenlerimizin tamamına proje hazırlama eğitimi verilecek Her öğrencimizin en az 1 yerel/ulusal/uluslararası proje çalışmasına katılımı sağlanacak Proje çalışmalarına öğrenci velilerinin katılımı sağlanacak								
Maliyet Tahmini	2000 TL								
Tespitler	Okulumuzun bağımsız bir bütçesinin olmaması Okul-Aile birliği gelirlerinin zorunlu ihtiyaçları karşılayacak miktarda olması								
İhtiyaçlar	Proje hazırlama eğitimleri								

Amaç 2 (A2) Eğitim ve öğretim faaliyetlerinde ortaya çıkan sorunları proje tabanlı yöntemlerle çözüme ulaştırmak ve 21. yüzyıl becerileri ile bütünleşik kaliteli eğitim hizmeti sunmak

Hedef 2.2 (H2.2) EBA kullanan öğrenci oranlarını %90'e, EBA kullanan öğretmen oranlarını %100'e çıkarmak

HEDEFE İLİŞKİN GÖSTERGELER				
Sıra	Gösterge	Mevcut (2018)	Hedef (2023)	Sorumlu Birim
PG 2.2.1	FATİH Projesi kapsamında öğretmenlerin verdiği kurslara katılan öğretmen sayısı	%90	%100	Öğretmenler Kurulu
PG 2.2.2	EBA kullanan öğretmen oranı	%60	%100	Öğretmenler Kurulu
PG 2.2.3	EBA kullanan öğrenci oranı	%50	%100	Öğretmenler Kurulu

A2	Eğitim ve öğretim faaliyetlerinde ortaya çıkan sorunları proje tabanlı yöntemlerle çözüme ulaştırmak ve 21. yüzyıl becerileri ile bütünleşik kaliteli eğitim hizmeti sunmak								
H2.2	EBA kullanan öğrenci oranlarını %90'e, EBA kullanan öğretmen oranlarını %100'e çıkarmak								
Performans Göstergeleri	Hedef Etkisi (%)	2018 (MEVCUT)	2019	2020	2021	2022	2023	İzleme Sıklığı	Raporlama Sıklığı
PG 2.2.1	%30	17	17	18	19	20	20	6 ay	6 ay
PG 2.2.2	%40	17	18	20	20	20	20	6 ay	6 ay
PG 2.2.3	%30	120	150	160	170	180	200	6 ay	6 ay
Sorumlu Birim	Zümre Öğretmenler Kurulu								
İşb. Yap. Birim(ler)	Öğretmenler Kurulu								
Riskler	Her öğrencinin evinde kendisine ait bilgisayar internet altyapısı olmaması								

	Teknolojinin yoğunlukla sosyal medya amacıyla kullanılması Teknolojinin kullanımı konusunda bilgi düzeyinin düşük olması
Stratejiler	Teknoloji bağımlılığı ile ilgili eğitim ve bilgilendirmeler Öğrenci ve öğretmenlere yönelik eba tanıtım eğitimleri
Maliyet Tahmini	0
Tespitler	EBA kullanan öğretmen oranı beklenen seviyenin altındadır EBA kullanan öğrenci oranı beklenen seviyenin altındadır Tüm öğrencilerin evlerinde internet altyapısı ve bilgisayar bulunmamaktadır Veliler, teknolojik araçları (telefon, bilgisayar, tablet) “başından savma” aracı olarak görmektedirler Veliler, teknolojik araçları bilinçli kullanmayı öğretmek yerine “yasaklama” yöntemine başvurmaktadır
İhtiyaçlar	Bilinçli teknoloji kullanımı eğitimlerinin düzenlenmesi EBA kullanımı ile ilgili bilgilendirme çalışmaları Teknolojinin bilinçli kullanımı konusunda öğrenci ve veli eğitimleri

Amaç 2 (A2) Eğitim ve öğretim faaliyetlerinde ortaya çıkan sorunları proje tabanlı yöntemlerle çözüme ulaştırmak ve 21. yüzyıl becerileri ile bütünlük kaliteli eğitim hizmeti sunmak

Hedef 2.3 (H2.3) Öğrencilerimizin sosyal ve duyuşsal gereksinimlerini karşılamak üzere en az 1 faaliyete katılımlarını sağlamak

HEDEFE İLİŞKİN GÖSTERGELER				
Sıra	Gösterge	Mevcut (2018)	Hedef (2023)	Sorumlu Birim
PG 2.3.1	Sanat, bilim, kültür ve spor alanlarından birinde en az bir faaliyete katılan öğrenci oranı	75%	100%	Öğretmenler Kurulu
PG 2.3.2	Evinde/işyerinde ziyaret edilen öğrenci/veli oranı	79%	100%	Öğretmenler Kurulu
PG 2.3.3	Öğrenci başına okunan kitap sayısı	2	12	Öğretmenler Kurulu
PG 2.3.4	Disiplin cezası uygulanan öğrenci oranı	%1	%0	Öğretmenler Kurulu
PG 2.3.5	Takdir alan öğrenci sayısı	48	90	Öğretmenler Kurulu
PG 2.3.6	Teşekkür alan öğrenci sayısı	100	180	Öğretmenler Kurulu

A2	Eğitim ve öğretim faaliyetlerinde ortaya çıkan sorunları proje tabanlı yöntemlerle çözüme ulaştırmak ve 21. yüzyıl becerileri ile bütünlük kaliteli eğitim hizmeti sunmak								
H2.3	Öğrencilerimizin sosyal ve duyuşsal gereksinimlerini karşılamak üzere her eğitim-öğretim kademesinde en az 1 faaliyete katılımlarını sağlamak								
Performans Göstergeleri	Hedefe Etkisi (%)	2018 (MEVCUT)	2019	2020	2021	2022	2023	İzleme Sıklığı	Raporlama Sıklığı
PG 2.3.1	%20	140	150	160	170	180	190	6 ay	6 ay
PG 2.3.2	%20	100	120	130	140	170	190	6 ay	6 ay
PG 2.3.3	%25	1	1	2	5	7	12	6 ay	6 ay
PG 2.3.4	%5	%1	%1	%1	%0	%0	%0	6 ay	6 ay
PG 2.3.5	%20	48	52	56	60	64	68	6 ay	6 ay
PG 2.3.6	%20	100	105	110	115	115	118	6 ay	6 ay
Sorumlu Birim	Öğretmenler Kurulu								
İşb. Yap. Birim(ler)	Proje Ekibi								
Riskler	“Eğitimde Başarı” kavramından yalnızca akademik başarının anlaşılması Eğitimsicilerin yerel ve ulusal düzeyde yürütülen çalışmalara gönüllü olarak yeterli destek vermemesi Sosyal, kültürel ve sportif faaliyetlerle ilgili kurumlarda veri toplanamaması Disiplin cezası alan öğrenci ile ilgili toplumsal ön yargılar								
Stratejiler	“Eğitimde Başarı” kavramından yalnızca akademik başarının anlaşılması Eğitimsicilerin yerel ve ulusal düzeyde yürütülen çalışmalara gönüllü olarak yeterli destek vermemesi								

	Sosyal, kültürel ve sportif faaliyetlerle ilgili kurumlarda veri toplanamaması
Maliyet Tahmini	1000 TL
Tespitler	“Başarı” kavramı denince yalnızca akademik başarı anlaşılmaktadır Sosyal faaliyetlerde yalnızca belirli öğrenciler görev almaktadır Gönüllü öğretmenlere düşen iş yükü artmakta ve bu durum bıkkınlığa sebep olmaktadır Öğrenci velileri, sosyal faaliyetlerin her birinin belirli maliyete sahip olacağı şeklinde yanlış kaniya sahiptir Evde okuma ve yazma becerilerinin kazandırılması çalışmalarına çoğunlukla 1 ve 2. sınıfta yer verilmektedir
İhtiyaçlar	Sportif faaliyetler için spor donanım, Her öğrencinin katılım sağlayabileceği şekilde sosyal faaliyetler düzenlemek. Okuma ve yazma becerileri ile ilgili çalışmaların tüm sınıf seviyelerine yayılması. Anne, baba ve çocukların birlikte okumasını sağlayabilecek çalışmalar

- Amaç 2 (A2)** Eğitim ve öğretim faaliyetlerinde ortaya çıkan sorunları proje tabanlı yöntemlerle çözüme ulaştırmak ve 21. yüzyıl becerileri ile bütünleşik kaliteli eğitim hizmeti sunmak
- Hedef 2.4 (H2.4)** Öğretmen ve yöneticilerimizin mesleki gelişim taleplerini değerlendirerek her yönetici ve öğretmenimizin plan döneminin her yılında en az 1 hizmet içi eğitim faaliyetine katılımını sağlamak

HEDEFE İLİŞKİN GÖSTERGELER				
Sıra	Gösterge	Mevcut (2018)	Hedef (2023)	Sorumlu Birim
PG 2.4.1	Öğretmenlerimize yönelik, kurumun istekte bulunduğu hizmetiçi eğitim faaliyeti (kurs, seminer vb.) sayısı	1	3	Okul Yönetimi
PG 2.4.2	Yöneticilerimize yönelik, kurumun istekte bulunduğu hizmetiçi eğitim faaliyeti (kurs, seminer vb.) sayısı	1	3	Okul Yönetimi
PG 2.4.3	Hizmetiçi eğitim faaliyetlerini devamsızlık sebebiyle tamamlayamayan öğretmen sayısı	0	0	Okul Yönetimi
PG 2.4.4	Hizmetiçi eğitim faaliyetlerini devamsızlık sebebiyle tamamlayamayan yönetici sayısı	0	0	Okul Yönetimi
PG 2.4.5	Yardımcı personel sayısı (Okul Aile Birliği aidatları, bağışlar)	1	1	Okul Yönetimi
PG 2.4.6	Disiplin cezası alan yönetici sayısı	0	0	Okul Yönetimi
PG 2.4.7	Disiplin cezası alan öğretmen sayısı	0	0	Okul Yönetimi
PG 2.4.8	Disiplin cezası alan personel sayısı	0	0	Okul Yönetimi

A2	Eğitim ve öğretim faaliyetlerinde ortaya çıkan sorunları proje tabanlı yöntemlerle çözüme ulaştırmak ve 21. yüzyıl becerileri ile bütünleşik kaliteli eğitim hizmeti sunmak								
H2.4	Öğretmen ve yöneticilerimizin mesleki gelişim taleplerini değerlendirerek her yönetici ve öğretmenimizin plan döneminin her yılında en az 1 hizmetiçi eğitim faaliyetine katılımını sağlamak								
Performans Göstergeleri	Hedef Etkisi (%)	2018 (MEVCUT)	2019	2020	2021	2022	2023	İzleme Sıklığı	Raporlama Sıklığı
PG 2.4.1	%15	1	1	1	2	2	3	6 ay	6 ay
PG 2.4.2	%15	1	1	1	2	2	3	6 ay	6 ay
PG 2.4.3	%10	0	0	0	0	0	0	6 ay	6 ay
PG 2.4.4	%10	0	0	0	0	0	0	6 ay	6 ay
PG 2.4.5	%10	1	0	1	1	1	1	6 ay	6 ay
PG 2.4.6	%10	0	0	0	0	0	0	6 ay	6 ay
PG 2.4.7	%10	0	0	0	0	0	0	6 ay	6 ay
PG 2.4.8	%10	0	0	0	0	0	0	6 ay	6 ay
Sorumlu Birim	Okul Yönetimi								
İşb. Yap.	Öğretmenler Kurulu								

Birim(ler)	
Riskler	Öğretmen ve yöneticilerin eğitim faaliyetlerinde gönüllü olmaması Şikâyet sahiplerinin, şikâyet edilebilecek konular hakkında hukuki altyapılarının yetersiz olması, yaşanan her sorunda ilgili kişi veya kurum yerine şikâyet yöntemlerine başvurması Şikâyet mekanizmalarının sayısı ve çeşitlilik itibarıyla fazla olması
Stratejiler	Hizmet içi eğitim faaliyetlerinden öğretmen ve yöneticilerin görüşleri alınacak Kurumsal kültürün oluşturulması için okul-aile ilişkilerinde etkin işbirliği yöntemleri geliştirilecek
Maliyet Tahmini	0
Tespitler	Hizmet içi eğitim faaliyetleri çoğunlukla resen düzenlenmektedir Hizmet içi eğitim faaliyetleri ders saatlerinin dışında düzenlendiği için katılımcılarda isteksizliğe sebep olmaktadır.
İhtiyaçlar	Paydaş görüşlerinin değerlendirilmesi, işbirliğinin geliştirilmesi

- Amaç 2 (A2)** Eğitim ve öğretim faaliyetlerinde ortaya çıkan sorunları proje tabanlı yöntemlerle çözüme ulaştırmak ve 21. yüzyıl becerileri ile bütünlük kaliteli eğitim hizmeti sunmak
- Hedef 2.5 (H2.5)** Merkezi sistem sınavlarının öncesinde ve sonrasında sınavlara katılan tüm öğrencilerimizin eğitim, rehberlik ve danışmanlık ihtiyacını karşılamak, ilgi ve yeteneklerine uygun olarak alan, bölüm ve meslek seçiminde yönlendirme ve yönlendirme çalışmaları yapmak

HEDEFE İLİŞKİN GÖSTERGELER				
Sıra	Gösterge	Mevcut (2018)	Hedef (2023)	Sorumlu Birim
PG 2.5.1	Okullar tarafından açılan destekleme ve yetiştirme kurs sayısı	24	30	Okul Yönetimi
PG 2.5.2	Sosyal/kültürel/sportif faaliyetlere yönelik açılan destekleme ve yetiştirme kurs sayısı (merkezi sistem sınavlarına hazırlık kapsamında olmayan)	2	5	Okul Yönetimi
PG 2.5.3	Destekleme ve yetiştirme kurslarına devam 12. sınıf öğrencilerinin yükseköğretim kurumlarına yerleşme oranı	48	60	Okul Yönetimi
PG 2.5.4	12. sınıflardan mezun olduğu yıl, yükseköğretim okumaya hak kazanan öğrenci oranı (Ön Lisans)	%31	%40	Okul Yönetimi
PG 2.5.5	12. sınıflardan mezun olduğu yıl, yükseköğretim okumaya hak kazanan öğrenci oranı (Lisans)	%5	%60	Okul Yönetimi
PG 2.5.6	12. sınıflardan mezun olduğu yıl, yükseköğretim okumaya hak kazanan öğrenci oranı (Tümü, Açıköğretim dahil)	%36	%100	Okul Yönetimi
PG 2.5.7	Yükseköğretim kurumlarına merkezi sınavla yerleştirmede tercih danışmanlığı hizmeti verilen öğrenci sayısı	34	50	Okul Yönetimi

A2	Eğitim ve öğretim faaliyetlerinde ortaya çıkan sorunları proje tabanlı yöntemlerle çözüme ulaştırmak ve 21. yüzyıl becerileri ile bütünlük kaliteli eğitim hizmeti sunmak								
H2.5	Merkezi sistem sınavlarının öncesinde ve sonrasında sınavlara katılan öğrencilerimizin eğitim, rehberlik ve danışmanlık ihtiyacını karşılamak, ilgi ve yeteneklerine uygun olarak alan, bölüm ve meslek seçiminde yönlendirme ve yönlendirme çalışmaları yapmak								
Performans Göstergeleri	Hedef Etkisi (%)	2018 (MEVCUT)	2019	2020	2021	2022	2023	İzleme Sıklığı	Raporlama Sıklığı
PG 2.5.1	%25	24	25	26	27	28	30	6 ay	6 ay
PG 2.5.2	%15	2	2	3	3	4	5	6 ay	6 ay
PG 2.5.3	%10	48	50	52	54	58	60	6 ay	6 ay
PG 2.5.4	%10	%31	%33	%35	%37	%39	%40	6 ay	6 ay
PG 2.5.5	%25	%5	%15	%25	%30	%40	%60	6 ay	6 ay

PG 2.5.6	%5	%36	%40	%45	%50	%80	%100	6 ay	6 ay
PG 2.5.6	%10	34	38	42	44	48	50	6 ay	6 ay
PG 2.5.7	%10	34	38	42	44	48	50	6 ay	6 ay
Sorumlu Birim	Okul Yönetimi								
İşb. Yap. Birim(ler)	Öğretmenler Kurulu								
Riskler	Destekleme ve yetiştirme kurlarına başlayan öğrencilerin, kursları tamamlamaması Merkezi sınavla ortaöğretim ve yükseköğretim kurumlarına yerleştirme sisteminin değişmesi Eğitim faaliyetlerine çoğunlukla az sayıdaki gönüllü öğretmenin katılması, eğitime katılacak öğretmenlerin görevlendirmelerinin çoğunlukla resen yapılması Şikâyet sahiplerinin, şikâyet edilebilecek konular hakkında hukuki altyapılarının yetersiz olması Velilerin, yaşanan her sorunda ilgili kişi veya kurum yerine şikâyet yöntemlerine başvurması Şikâyet mekanizmalarının sayı ve çeşitlilik itibarıyla fazla olması								
Stratejiler	Hizmet içi eğitim faaliyetlerinden öğretmen ve yöneticilerin görüşleri alınacak Kurumsal kültürün oluşturulması için okul-aile ilişkilerinde etkin işbirliği yöntemleri geliştirilecek								
Maliyet Tahmini	0								
Tespitler	Hizmet içi eğitim faaliyetleri çoğunlukla resen düzenlenmektedir Hizmet içi eğitim faaliyetleri ders saatlerinin dışında düzenlendiği için katılımcılarda isteksizliğe sebep olmaktadır.								
İhtiyaçlar	Paydaş görüşlerinin değerlendirilmesi, işbirliğinin geliştirilmesi								

Amaç 2 (A2) Eğitim ve öğretim faaliyetlerinde ortaya çıkan sorunları proje tabanlı yöntemlerle çözüme ulaştırmak ve 21. yüzyıl becerileri ile bütünleşik kaliteli eğitim hizmeti sunmak

Hedef 2.6 (H2.6) Okulumuzun temizlik standardını ve öğrencilerin beslenme alışkanlıklarını geliştirerek Beyaz Bayrak ve Beslenme Dostu Okul Sertifikası almak

HEDEFE İLİŞKİN GÖSTERGELER				
Sıra	Gösterge	Mevcut (2018)	Hedef (2023)	Sorumlu Birim
PG 2.6.1	Beyaz Bayrak Sertifika	1	1	Okul Yönetimi
PG 2.6.2	Beslenme Dostu Okul	1	1	Okul Yönetimi
PG 2.6.3	ISO Sertifikası	0	0	Okul Yönetimi

A2	Eğitim ve öğretim faaliyetlerinde ortaya çıkan sorunları proje tabanlı yöntemlerle çözüme ulaştırmak ve 21. yüzyıl becerileri ile bütünleşik kaliteli eğitim hizmeti sunmak								
H2.6	Okulumuzun temizlik standardını ve öğrencilerin beslenme alışkanlıklarını geliştirerek Beyaz Bayrak ve Beslenme Dostu Okul Sertifikası almak								
Performans Göstergeleri	Hedef Etkisi (%)	2018 (MEVCUT)	2019	2020	2021	2022	2023	İzleme Sıklığı	Raporlama Sıklığı
PG 2.6.1	%45	0	0	0	0	0	1	6 ay	6 ay
PG 2.6.2	%45	1	0	0	0	0	1	6 ay	6 ay
PG 2.6.3	%10	0	0	0	0	0	0	6 ay	6 ay
Sorumlu Birim	Okul Yönetimi								
İşb. Yap. Birim(ler)	Öğretmenler Kurulu								
Riskler	AB Fonlarında yapılması muhtemel kısıtlamalar TÜBİTAK Fonlarında yapılması muhtemel kısıtlamalar Hibe projeleri dışındaki proje çalışmalarına maddi destek sağlanamaması								
Stratejiler	Öğretmenlerimizin tamamına proje hazırlama eğitimi verilecek Her öğrencimizin en az 1 yerel/ulusal/uluslararası proje çalışmasına katılımı sağlanacak Proje çalışmalarına öğrenci velilerinin katılımı sağlanacak								
Maliyet Tahmini	2000 TL								
Tespitler	Okulumuzun bağımsız bir bütçesinin olmaması Okul-Aile birliği gelirlerinin zorunlu ihtiyaçları karşılayacak miktarda olması								

İhtiyaçlar	Proje hazırlama eğitimleri
-------------------	----------------------------

Amaç 3 (A3) Eğitim kurumlarının kapasitesini ve donanım altyapısını, genel ve özel ihtiyaçları karşılayacak nitelikte geliştirmek

Hedef 3.1 (H3.1) Mevcut derslik sayılarını bakanlığımızın belirlediği standartlara ulaştırmak

HEDEFE İLİŞKİN GÖSTERGELER				
Sıra	Gösterge	Mevcut (2018)	Hedef (2023)	Sorumlu Birim
PG 3.1.1	Derslik başına düşen öğrenci sayısı	17	15	Okul Yönetimi
PG 3.1.2	Öğretmen başına düşen öğrenci sayısı	9	8	Okul Yönetimi

A3	Eğitim kurumlarının kapasitesini ve donanım altyapısını, genel ve özel ihtiyaçları karşılayacak nitelikte geliştirmek								
H3.1	Mevcut derslik sayılarını bakanlığımızın belirlediği standartlara ulaştırmak								
Performans Göstergeleri	Hedef Etkisi (%)	2018 (MEVCUT)	2019	2020	2021	2022	2023	İzleme Sıklığı	Raporlama Sıklığı
PG 3.1.1	%5	0	0	0	0	0	1	6 ay	6 ay
PG 3.1.2	%5	1	0	0	0	0	1	6 ay	6 ay
Sorumlu Birim	Okul Yönetimi								
İşb. Yap. Birim(ler)	Öğretmenler Kurulu								
Riskler	Bütçe yetersizliği Bulunan bölgede tek lise olması Okul kütüphanelerinin oda/sınıf/derslik vb. ihtiyaçlarının karşılanabilmesi için dönüştürülmesi								
Stratejiler	Okul binasının yenilenmesi için gerekli girişimler yapılacak Okul güvenlik sistemi araçlarının bakım, onarım ve güncellemeleri yapılacak								
Maliyet Tahmini	1000 TL								
Tespitler	Okul binasının fiziki yapısı engelli asansörü yapılmasına uygun değildir Okul binası hastaneden dönüştürülen bir binadır bu nedenle sınıfların büyüklükleri birbirinden çok farklıdır								
İhtiyaçlar	Yeni sınıf alanlarının yapılması								

Amaç 3 (A3) Eğitim kurumlarının kapasitesini ve donanım altyapısını, genel ve özel ihtiyaçları karşılayacak nitelikte geliştirmek

Hedef 3.2 (H3.2) Güvenli ve sosyal bir okul ortamı oluşturmak için özel grupların ihtiyaçlarını da dikkate alarak fiziksel ortamların güvenlik ve hijyen standartlar Mevcut dersini %100'e çıkarmak

HEDEFE İLİŞKİN GÖSTERGELER				
Sıra	Gösterge	Mevcut (2018)	Hedef (2023)	Sorumlu Birim
PG 3.2.1	Engellilerin hizmetine sunulan asansörlerden aktif kullanılan asansör oranı	0	1	Okul Yönetimi
PG 3.2.2	Engellilerin hizmetine sunulan engelli rampalarından aktif kullanılan engelli rampası oranı	1	1	Okul Yönetimi
PG 3.2.3	Kurum Risk Analizi sayısı	1	1	Okul Yönetimi
PG 3.2.4	Kurum Acil Durum Planı sayısı	1	1	Okul Yönetimi
PG 3.2.5	Güvenlik kamerası sistemi sayısı	11	15	Okul Yönetimi
PG 3.2.6	Mevcut kamera sayısının, ihtiyaç duyulan kamera sayısına oranı	%90	%100	Okul Yönetimi
PG 3.2.7	Güvenlik görevlisi sayısı	1	2	Okul Yönetimi
PG 3.2.8	Çok Amaçlı salon veya konferans salonu	1	1	Okul Yönetimi

A3	Eđitim kurumlarının kapasitesini ve donanım altyapısını, genel ve özel ihtiyaları karřılayacak nitelikte geliřtirmek								
H3.1	Mevcut derslik sayılarını bakanlıđımızın belirlediđi standartlara ulařtırmak								
Performans Göstergeleri	Hedefe Etkisi (%)	2018 (MEVCUT)	2019	2020	2021	2022	2023	İzleme Sıklıđı	Raporlama Sıklıđı
PG 3.2.1	%5	0	0	0	0	0	1	6 ay	6 ay
PG 3.2.2	%5	1	0	0	0	0	1	6 ay	6 ay
PG 3.2.3	%10	1	1	0	0	1	1	6 ay	6 ay
PG 3.2.4	%10	1	0	0	0	1	1	6 ay	6 ay
PG 3.2.5	%10	11	0	0	0	14	15	6 ay	6 ay
PG 3.2.6	%10	%90	%90	%90	%90	%90	%100	6 ay	6 ay
PG 3.2.7	%10	1	0	0	0	1	2	6 ay	6 ay
PG 3.2.8	%10	1	0	0	0	1	2	6 ay	6 ay
Sorumlu Birim	Okul Yönetimi								
İřb. Yap. Birim(ler)	Öđretmenler Kurulu								
Riskler	Engelli asansörlerinin bozulma ihtimaline karřın aktif kullanılmaması Engelli asansörlerinin ihtiyaç duymayan bireyler tarafından kullanılması Güvenlik kamerası ihtiyacının karřılanabilmesi için Okul-Aile Birliđi bütesinin yetersizliđi Eski yapılı binaların fiziksel řartlarının “Güvenli Okul” standartlarına uymaması, dönüřtürmede yařanan fiziksel güçlükler Okul kütüphanelerinin oda/sınıf/derslik vb. ihtiyalarının karřılanabilmesi için dönüřtürülmesi								
Stratejiler	Okul binasının yenilenmesi için gerekli giriřimler yapılacak Okul güvenlik sistemi aralarının bakım, onarım ve güncellemeleri yapılacak								
Maliyet Tahmini	1000 TL								
Tespitler	Okul binasının fiziki yapısı engelli asansörü yapılmasına uygun deđildir Okul binası hastaneden dönüřtürülen bir binadır bu nedenle sınıfların büyüklükleri birbirinden çok farklıdır								
İhtiyalar	Okulun fiziki řartlarının yenilenmesi								

Ama 3 (A3) Eđitim kurumlarının kapasitesini ve donanım altyapısını, genel ve özel ihtiyaları karřılayacak nitelikte geliřtirmek

Hedef 3.3 (H3.2) Okulda tařımalı öđrenci sayısını 20 düřürmek;

HEDEFE İLİřKİN GÖSTERGELER				
Sıra	Gösterge	Mevcut (2018)	Hedef (2023)	Sorumlu Birim
PG 3.3.1	Tařımalı Eđitim Kapsamındaki Ortaöđretim Öđrenci sayısı	8,6	8,6	Okul Yönetimi
PG 3.3.2	Tařımalı Eđitim Kapsamında Öđle Yemeđinden Yararlanan Öđrenci sayısı (Ortaöđretim)	8,6	8,6	Okul Yönetimi

A3	Eđitim kurumlarının kapasitesini ve donanım altyapısını, genel ve özel ihtiyaları karřılayacak nitelikte geliřtirmek								
H3.3	Okulda tařımalı öđrenci sayısını 20 düřürmek;								
Performans Göstergeleri	Hedefe Etkisi (%)	2018 (MEVCUT)	2019	2020	2021	2022	2023	İzleme Sıklıđı	Raporlama Sıklıđı
PG 3.3.1	%50	0	0	0	0	0	1	6 ay	6 ay
PG 3.3.2	%50	1	0	0	0	0	1	6 ay	6 ay
Sorumlu Birim	Okul Yönetimi								
İřb. Yap.	Öđretmenler Kurulu								

Birim(ler)	
Riskler	Bütçe yetersizliği Sınıf, oda ve derslik ihtiyacının karşılanamaması
Stratejiler	Okul binasının yenilenmesi için gerekli girişimler yapılacak Okul güvenlik sistemi araçlarının bakım, onarım ve güncellemeleri yapılacak Okul kütüphanemize yeni kitaplar kazandırılacak
Maliyet Tahmini	1000 TL.
Tespitler	Okul binasının fiziki yapısı engelli asansörü yapılmasına uygun değildir Okul binası hastaneden dönüştürülen bir binadır bu nedenle sınıfların büyüklükleri birbirinden çok farklıdır
İhtiyaçlar	Sınıf sayısının artırılması için bina yetersizliği

Amaç 3 (A3) Eğitim kurumlarının kapasitesini ve donanım altyapısını, genel ve özel ihtiyaçları karşılayacak nitelikte geliştirmek

Hedef 3.4 (H3.4) Kuruma CİMER, MEBİM, e-Muhtar, dilekçe ve benzeri yollarla yapılan şikâyet sayısını % 0 'a indirerek memnuniyet düzeyini artırmak.

HEDEFE İLİŞKİN GÖSTERGELER				
Sıra	Gösterge	Mevcut (2018)	Hedef (2023)	Sorumlu Birim
PG 3.4.1	CİMER, MEBİM, E-Muhtar, Dilekçe vb. yollarla kuruma başvuru sayısı (tüm başvurular)	0	0	Okul Yönetimi
PG 3.4.2	CİMER, MEBİM, E-Muhtar, Dilekçe vb. yollarla kuruma başvuru sayısı (şikâyet)	0	0	Okul Yönetimi
PG 3.4.3	Şikâyet başvurusu sonucunda uygulanan cezai yaptırım sayısı	0	0	Okul Yönetimi
PG 3.4.4	Özel "Öğrenci Taşıma Servisleri ile ilgili Şikâyet sayısı	0	0	Okul Yönetimi

Amaç 3 (A3)	Eğitim kurumlarının kapasitesini ve donanım altyapısını, genel ve özel ihtiyaçları karşılayacak nitelikte geliştirmek								
Hedef 3.4 (H3.4)	Kuruma CİMER, MEBİM, e-Muhtar, dilekçe ve benzeri yollarla yapılan şikâyet sayısını %0 'a indirerek memnuniyet düzeyini artırmak.								
Performans Göstergeleri	Hedef Etkisi (%)	2018 (MEVCUT)	2019	2020	2021	2022	2023	İzleme Sıklığı	Raporlama Sıklığı
PG 3.4.1	%20	0	0	0	0	0	0	6 ay	6 ay
PG 3.4.2	%30	0	0	0	0	0	0	6 ay	6 ay
PG 3.4.3	%40	0	0	0	0	0	0	6 ay	6 ay
PG 3.4.4	%10	0	0	0	0	0	0	6 Ay	6 Ay
Sorumlu Birim	Okul Yönetimi								
İşb. Yap. Birim(ler)	Öğretmenler Kurulu								
Riskler	Şikâyet sahiplerinin şikâyet edilebilecek konular hakkında hukuki altyapılarının yetersiz olması, yaşanan her sorunda ilgili kişi veya kurum yerine şikâyet yöntemlerine başvurusu Şikâyet mekanizmalarının sayı ve çeşitlilik itibarıyla fazla olması								
Stratejiler	Okul-Aile işbirliği geliştirilecek Kurumsal kültür oluşması için düzenlenen faaliyetler çeşitlendirilecek Kurumsal faaliyetlerimiz sürekli olarak fiziksel ve elektronik ortamlarda paylaşılacak								
Maliyet Tahmini	0								
Tespitler	Şikâyet sahipleri, beklentilerinin karşılanmadığı her durumda şikâyet yoluna başvurmuştur Şikâyet sahiplerinin şikâyet başvuru yolları çok çeşitlidir								
İhtiyaçlar	Öğrenci velilerinin bilinçlendirilmesi Şikâyet mekanizmalarının, çalışanların motivasyonlarını düşürmeyecek şekilde işletilmesi								

d. Maliyetlendirme

Tahmini Kaynaklar Analizinden yararlanılarak kurumumuzun 5 yıllık hedeflerine ulaşılabilmesi için planlanan faaliyetlerin Tahmini Maliyet Analizi yapılmıştır.

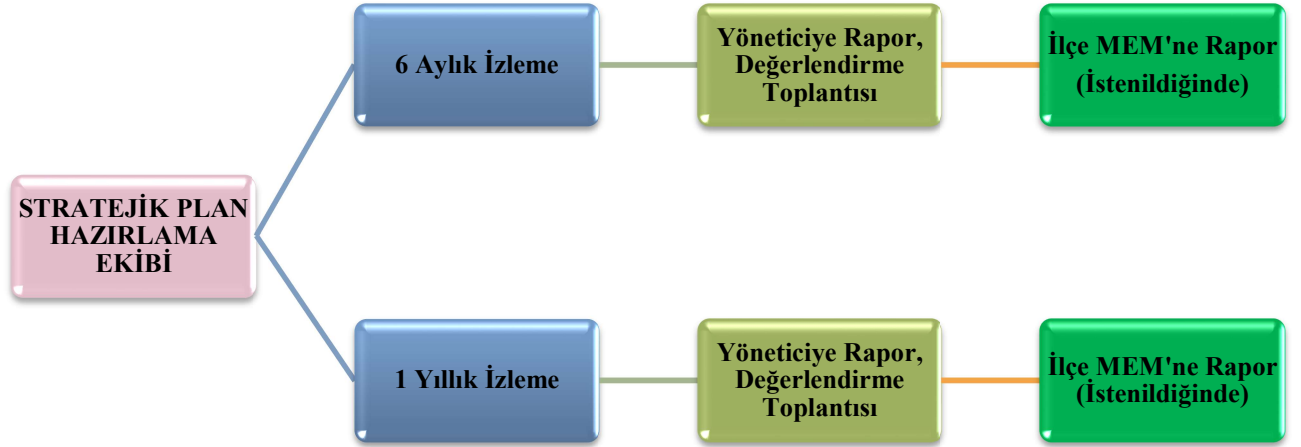
Tablo 18: Tahmini Maliyetler (TL)

	Planın 1. Yılı	Planın 2. Yılı	Planın 3. Yılı	Planın 4. Yılı	Planın 5. Yılı	Toplam Maliyet
A1	1000	1500	2000	2500	3000	10.000
H1.1	1000	1500	2000	2500	3000	
H1.2	0	0	0	0	0	
A2	5000	7500	10.000	12.500	15.000	50.000
H2.1	2000	3000	4000	5000	6000	
H2.2	0	0	0	0	0	
H2.3	1000	1500	2000	2500	3000	
H2.4	0	1500	2000	2500	3000	
H2.5	0	1500	2000	2500	3000	
H2.6	2000					
A3	3000	3000	4000	5000	6000	20.000
H3.1	1000	1500	2000	2500	3000	
H3.2	1000	1500	2000	2500	3000	
H3.3	1000	1500	2000	2500	3000	
H3.4	0	1500	2000	2500	3000	
TOPLAM	9.000	182.000	131.000	142.000	153.000	777.000

D. İzleme ve Değerlendirme

Müdürlüğümüzün 2019-2023 Stratejik Planı İzleme ve Değerlendirme sürecini ifade eden İzleme ve Değerlendirme Modeli hazırlanmıştır. Müdürlüğümüzün Stratejik Plan İzleme-Değerlendirme çalışmaları eğitim-öğretim yılı çalışma takvimi de dikkate alınarak 6 aylık ve 1 yıllık sürelerde gerçekleştirilecektir. 6 aylık sürelerde Üst Yöneticiye rapor hazırlanacak ve değerlendirme toplantısı düzenlenecektir. İzleme-değerlendirme raporu, istenildiğinde Stratejik Geliştirme Başkanlığına gönderilecektir. Ayrıca ilçe milli eğitim müdürlüğüne gönderilecektir. 1 yıllık izleme-değerlendirme çalışmaları, Stratejik Planımızda yer alan hedeflerin yıllık düzeyde ifade edildiği Performans Programı ve yılsonunda gerçekleşme düzeylerinin belirlendiği Faaliyet Raporu hazırlanarak yapılacaktır. Performans Programı ve Faaliyet Raporu Üst Yöneticinin değerlendirmesinin akabinde Strateji Geliştirme Başkanlığına ve Mülki İdari Amire sunulacaktır. Yıllık izlemelerle ilgili değerlendirme toplantıları düzenlenecektir.

Şekil 3: İzleme ve Değerlendirme Süreci



EKLER

Tablo 19 Strateji Geliştirme Kurulu

STRATEJİK GELİŞTİRME KURULU			
S.No	Adı-Soyadı	Unvanı	Görevi
1	Ahmet SARINOĞLU	Okul Müdürü	Başkan
2	Serdal AYTUR	Öğretmen	Üye
3	Oğuz İPÇİ	Öğretmen	Üye
4	Ümran Öncel	Öğretmen	Üye
5	Hatice BİLGİN	Okul Aile Birliği Başkanı	Üye

Tablo 20 Stratejik Plan Hazırlama Ekibi

STRATEJİK PLAN HAZIRLAMA EKİBİ			
S.No	Adı-Soyadı	Unvanı	Görevi
1	Mustafa CAN	Müdür Yardımcısı	Başkan
2	Süleyman GÖKTAŞ	Öğretmen	Üye
3	Mehmet KANMAZ	Öğretmen	Üye
4	Figen CAN	Öğretmen	Üye
5	Abuzer KARATAŞ	Öğretmen	Üye
6	Gurbet ŞEKER	Öğretmen	Üye
7	Bülent ÇAPKIN	Hizmetli	Üye